

Manual de Instruções e Lista de Peças

ELGIN

Máquina Reta Direct
Drive de Alta Velocidade

RT 1045/ DD1 - 110V 60Hz - 550W
DD2 - 220V



Índice

1 Instruções de Segurança

1.1 Instruções Importantes de Segurança

1.2 Operação Segura

2 Descrição do Produto e Especificações da Máquina

2.1 Descrição do Produto

2.2 Especificações da Máquina

3 Instalação e Instruções de Ajuste

3.1 Diagrama de Corte do Tampo da Mesa

3.2 Instalação do Reservatório de Óleo

3.3 Lubrificação

3.4 Ajuste da Quantidade de Óleo Fornecido ao Cabeçote

3.5 Ajuste da Quantidade de Óleo Fornecido à Lançadeira

3.6 Colocação da Agulha

3.7 Enchendo a Bobina

3.8 Colocação da Bobina na Caixa de Bobina

3.9 Passagem da Linha no Cabeçote da Máquina

3.10 Ajuste do Comprimento do Ponto

3.11 Ajuste da Tensão da Linha

3.12 Ajuste da Mola do Estica-Fio

3.13 Ajuste da Joelheira Levantadora do Pé-Calcador

3.14 Ajuste da Alavanca Levantadora do Pé-Calcador

3.15 Ajuste da Pressão do Pé-Calcador

3.16 Ajuste do Sincronismo

3.17 Ajuste da Altura dos Dentes Impelentes

3.18 Ajuste do Sincronismo entre Agulha e Lançadeira

3.19 Ajuste da Altura da Barra de Pressão

3.20 Ajuste de Suprimento da Linha do Estica Fio

4 Manutenção

4.1 Limpeza do Cabeçote

4.2 Lubrificação

4.3 Inspeção de Segurança

5 Resolução de Problemas

6 Lista de Peças



Instruções de Segurança

11

Instruções Importantes de Segurança

Importante

Ao utilizar a máquina, os procedimentos básicos de segurança devem ser seguidos. Leia atentamente todas as instruções antes de utilizar a máquina. Quando for utilizar a máquina, entenda todas as instruções básicas de segurança, as quais não estão limitadas apenas aos itens que seguem. Leia todas as instruções, cuide desse manual e utilize-o como referência sempre que necessário.

- *Antes de operar a máquina, confirme se todas as especificações relevantes de segurança estão adequadas às especificações e normas técnicas de seu país.*
 - *A máquina não deve ser operada sem seus dispositivos de segurança.*
 - *A operação da máquina só deve ser conduzida por pessoas com treinamento adequado.*
 - *Para sua própria segurança, é recomendável que sejam utilizados óculos de segurança durante a operação da máquina.*
 - *Desligue a máquina ou desconecte-a da tomada nas seguintes situações:*
 - *Passando linha pela agulha e substituindo a bobina ou o looper.*
 - *Substituindo a agulha, pé calçador, chapa do tecido ou dentes.*
 - *Durante a manutenção da máquina.*
 - *Quando o operador não estiver trabalhando com a máquina.*
 - *Se houver contato do óleo lubrificante com os olhos ou a pele, lave com água gelada em abundância. Se houve ingestão, procure auxílio médico imediatamente.*
 - *Reparos, adaptações ou manutenção só devem ser realizados por pessoas com treinamento adequado.*
 - *Manutenção e reparo em equipamentos elétricos deve ser conduzido apenas por pessoas qualificadas. Se algum componente elétrico estiver danificado, a máquina deve ser parada imediatamente.*
 - *Antes de iniciar a operação plena da máquina, um teste deve ser conduzido para se assegurar que a máquina e o operador são capazes de realizar a tarefa.*
 - *A máquina só deve ser operada com o cabo de força e conectores apropriados e também com aterramento adequado.*
 - *A máquina deve ser utilizada apenas para costurar os materiais indicados no manual de instruções que acompanha a mesma, seguindo as indicações de uso.*
- A **ELGIN** não é responsável por qualquer dano causado por alterações não autorizadas no produto.

12

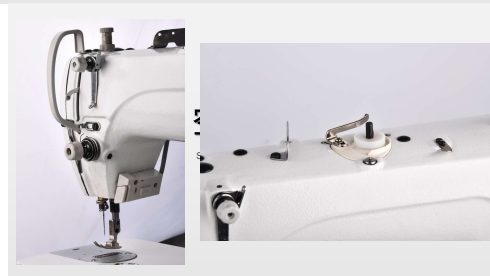
Operação Segura

- ⚠️ • Para evitar risco de choque elétrico, não abra a caixa de terminais do motor e nem toque nos componentes montados dentro da caixa de terminais.
- Para evitar ferimentos, nunca opere a máquina sem a tampa da correia, ou qualquer outro dispositivo de segurança removido.
- Para evitar possíveis ferimentos, mantenha os dedos, cabeça e roupas distantes do volante, correia e motor quando a máquina estiver em operação. Além disso, nada deve ser colocado próximo a essas partes.
- Para evitar possíveis ferimentos, tenha cuidado ao deitar ou erguer o cabeçote da máquina.
- Para evitar algum tipo de acidente em função de uma partida abrupta da máquina, desligue-a sempre que for deitá-la ou remova a tampa da correia e a correia.
- Se a sua máquina é equipada com um servo-motor, ela não produz ruído enquanto não está sendo acionada. Para evitar um possível acidente em função de uma partida inesperada, assegure-se que a máquina seja desligada.
- Para evitar risco de choque elétrico, nunca opere a máquina sem o aterramento adequado.
- ⚠️ • Para minimizar o risco de acidentes ou danos nos componentes elétricos causados por uma descarga elétrica, desligue a máquina antes de (des)conectá-la da tomada.
- Limpe a máquina periodicamente.

Descrição do Produto e Especificações da Máquina

21

Descrição
do Produto



RT 1045/DD1-(110V)
RT 1045/DD2-(220V)

Máquina de Costura Reta de Alta Velocidade com ES DD Motor



22

Especificações da Máquina

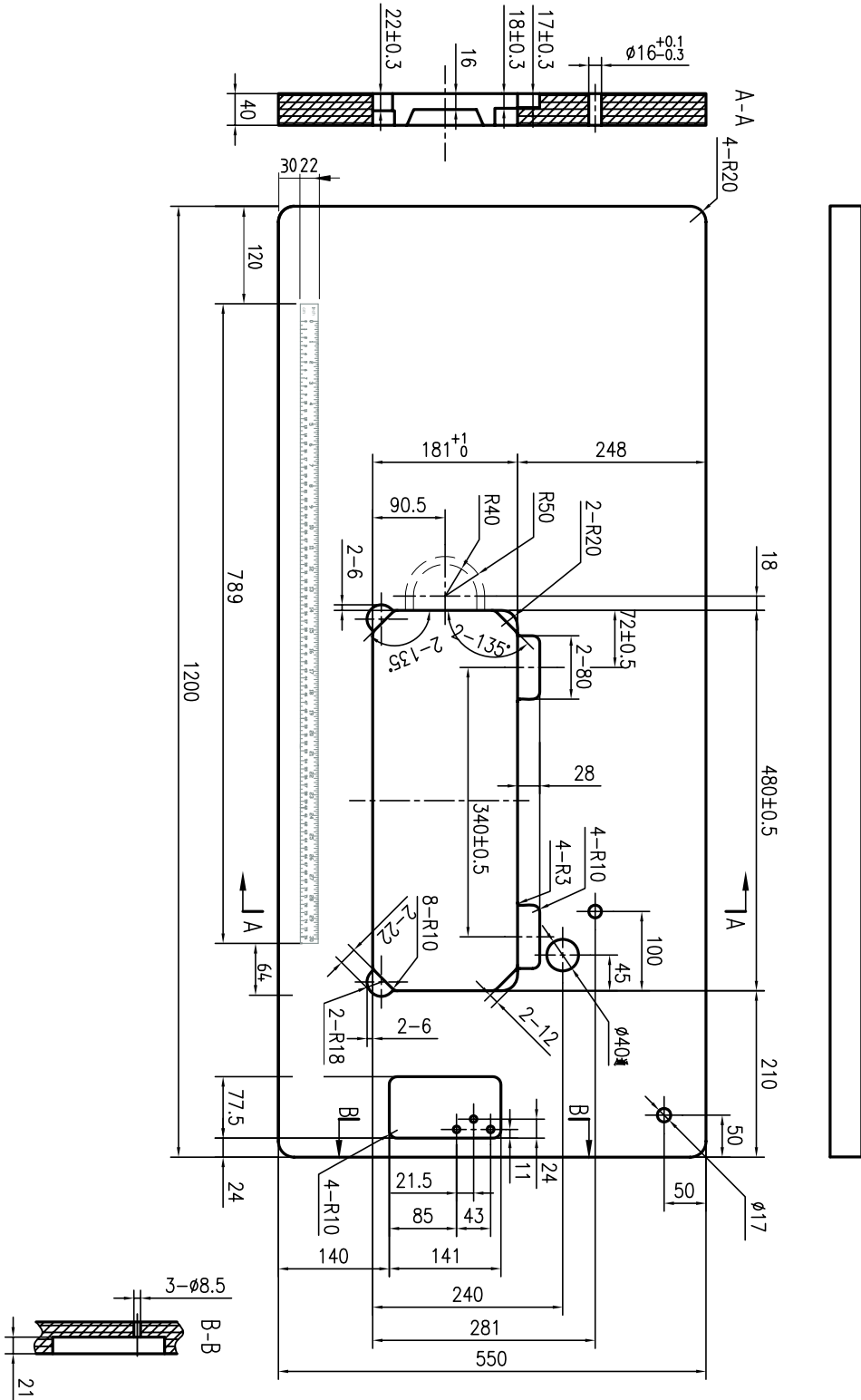
Especificação da Máquina

| ELGIN | Aplicação | Velocidade Máx. (ppm) | Compr. Do Ponto (mm) | Altura do Calcanhar mão/joelheira (mm) | Curso da Barra Agulha (mm) | Tipo Lançadeira | Origem Lançadeira | Agulha | Lubrificação |
|----------------------------|---------------|-----------------------|----------------------|--|----------------------------|-----------------|-------------------|--------------|-----------------------|
| RT 1045/DD1 RT 1045/DD2 | Leve a Pesado | 5000 | 5.0 | 5.5/13.0 | 30.7 | Padrão | Japão | DBX1 DPX5 | Totalmente Automática |
| RTE 1023-1 RTE 1023-2 | | | | | | | | | |

ELGIN

3.1

Diagrama de Corte do Tampo da Mesa



3.2

Instalação do Reservatório de Óleo

A bandeja de óleo deve ser assentada nos quatro cantos da abertura da mesa da máquina.

Fixe os dois assentos de borracha '1' no lado 'A' (lado do operador) usando

do pregos '2' como ilustrado abaixo. Fixe os dois assentos do coxim '3' no lado 'B' (lado das dobradiças) utilizando pregos '2'. Coloque então a bandeja de óleo '4' nos assentos fixados (Figuras 2 e 3).

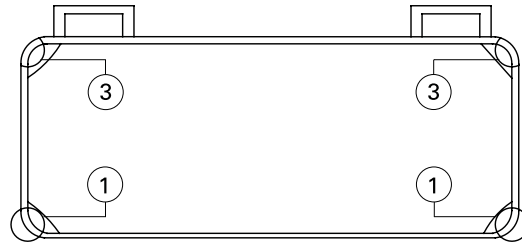


Figura 2

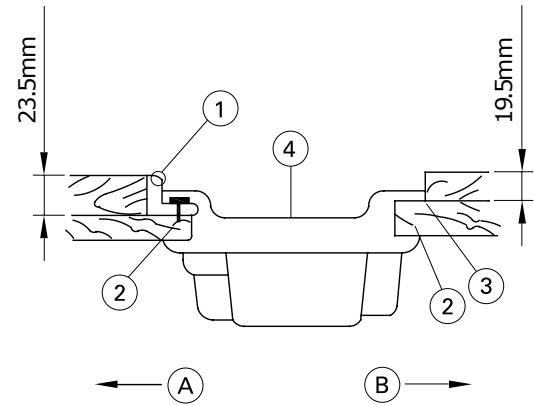


Figura 3

Posicione as dobradiças '1' nas aberturas da base da máquina e posicione o cabeçote da máquina nas dobradiças de borracha '2' antes de

colocar o cabeçote da máquina nos coxins '3' nos quatro cantos da abertura (Figuras 4 e 5).

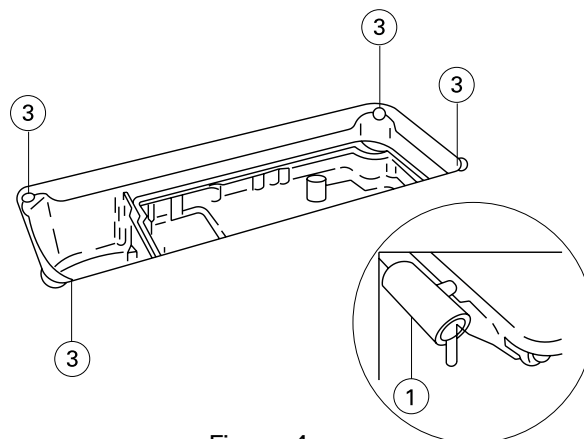


Figura 4

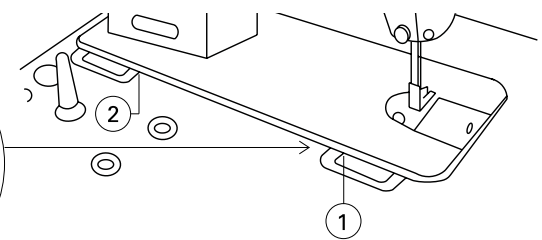


Figura 5

3.3

Lubrificação

Precaução

Quando a máquina for ligada pela primeira vez ou após um tempo parada, faça-a funcionar entre 2.000 e 2.500 ppm por aproximadamente 10 minutos para estabilizar o sistema de lubrificação.

Antes de ligar a máquina, encha o reservatório '1' com óleo próprio para máquinas até a marca 'MAX' 'A' (Figura 7).

Quando o nível de óleo estiver abaixo da marca 'MIN' 'B', encha a bandeja com o óleo.

Após a lubrificação, se ela foi adequada, poderá ser visto através do visor '2' o óleo espirrar.

Note que a quantidade de óleo espirrado não é relacionada à quantidade de óleo armazenada.

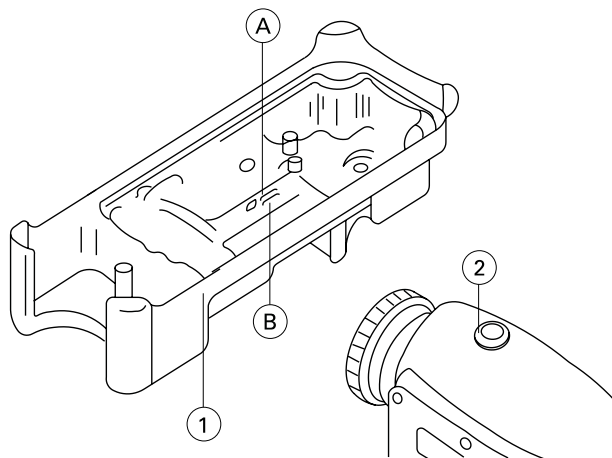


Figura 7

3.4

Ajuste da Quantidade de Óleo Fornecido ao Cabeçote

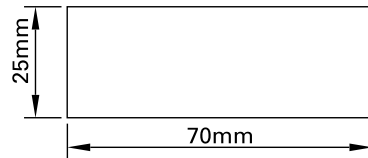
Após desaquecer, a máquina deve trabalhar em marcha lenta por três minutos (em operação contínua).

Um papel para confirmação da quantidade de óleo deve ser colocado quando a máquina estiver operando (**Figura 8**).

A quantidade de óleo na bandeja de óleo é mostrada entre '**MAX**' e '**MIN**'.

A confirmação da quantidade de óleo é mostrada em 5 segundos (use um relógio com segundos).

① Papel para confirmação da quantidade de óleo



② Local para confirmação

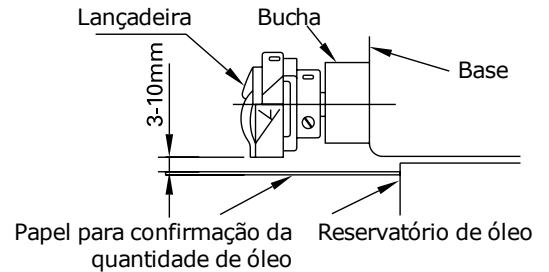


Figura 8

3.5

Ajuste da Quantidade de Óleo Fornecido à Lançadeira

Gabarito para verificação da quantidade apropriada de óleo (Figura 9)

A quantidade de óleo pode ser regulada de acordo com as diferentes costuras realizadas, mas deve ser sempre uma quantidade apropriada para que a lançadeira não

gere calor ou ao contrário, que o material a ser costurado não fique sujo de óleo.

Faça o teste com o papel três vezes para observar a quantidade de óleo. Ajuste o parafuso regulador até que a marca no papel não mude.

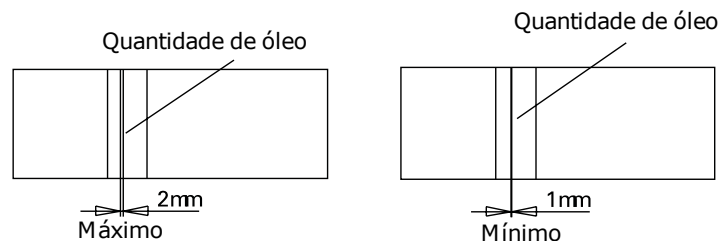


Figura 9

Ajustando a quantidade de óleo fornecida à lançadeira (Figura 10)

Aumente a quantidade de óleo girando o parafuso montado no eixo da lançadeira em direção à (+) (sentido '**A**'). Diminua a quantidade de óleo girando o parafuso montado no eixo da lançadeira em direção a (-) (sentido '**B**').

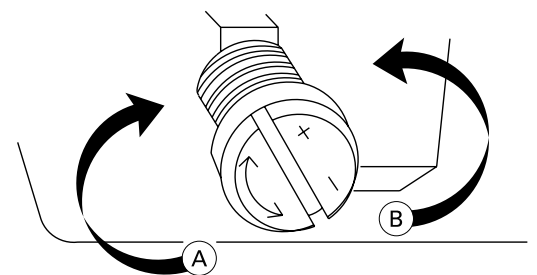


Figura 10

Após o ajuste, a máquina deve trabalhar em marcha lenta por trinta segundos. A quantidade de óleo deve ser reconfirmada.

3.6

Colocação da Agulha

Cuidado

Selecione o tamanho apropriado de agulha de acordo com o tecido e a linha usada.

Desligue a máquina antes de manusear a área da agulha.

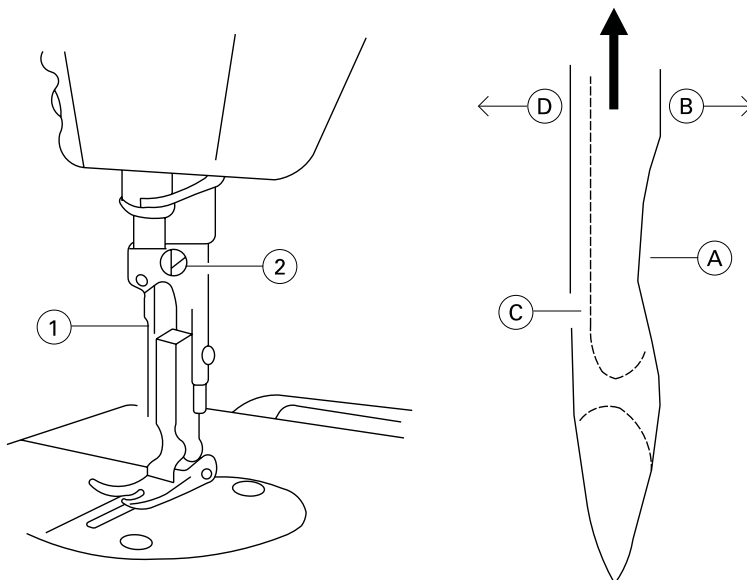
Gire manualmente o volante em sua direção até que a barra da agulha alcance sua posição mais elevada (**Figura 11**).

Solte o parafuso '2', e introduza a agulha '1' com seus recortes voltados para a direita (direção 'C').

Introduza a agulha o máximo que puder no sentido da seta.

Aperte firmemente o parafuso '2'.

Certifique-se de que o rasgo longo 'C' da agulha esteja voltado para a esquerda (sentido 'D').



3.7

Enchendo a Bobina

Encaixe a bobina no eixo '1', até o final

Pegue a linha do porca cone da direita. Passe pelo guia do tensor e depois pelos discos do tensor '7'. Enrole a linha na bobina algumas vezes no sentido horário.

Desloque a alavanca do enchedor de bobina '2', na direção A e acione a máquina. A bobina vai girar e iniciar o enchimento. Quando o enchimento estiver completo, a alavanca '2', voltará automaticamente para a direção B.

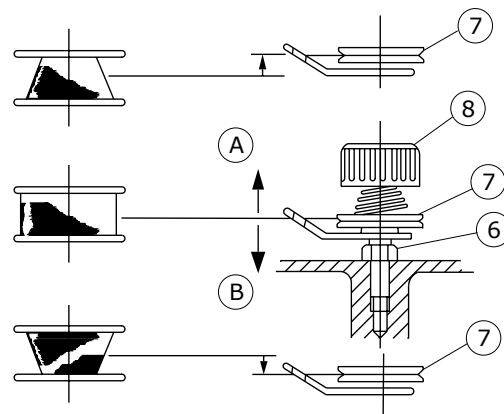
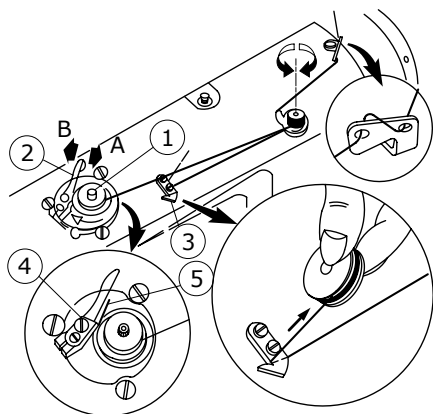
Retire a bobina do eixo '1' e corte a linha no cortador '3'.

Para ajustar a quantidade de linha da bobina, solte o parafuso '4' e mova a alavanca '2', ajustando a placa '5' para a direção A (diminuir) ou B (aumentar). Aperte o parafuso '4'.

No caso do enchimento não ficar uniforme na bobina, solte a porca '6' e gire o tensor da linha da bobina para ajustar a altura dos discos de tensão '7'. O padrão é deixar o centro da bobina alinhado com o centro dos discos de tensão de linha '7'. Desta forma a linha ficará distribuída de forma uniforme pela bobina.

Quando o disco está acima do alinhamento, direção A, a linha concentra na parte inferior da bobina. Quando o disco está abaixo do alinhamento, direção B, a linha se concentra na parte superior da bobina. Após terminar o ajuste, aperte a porca '6'.

Para ajustar a tensão de linha, durante o enchimento, gire a porca '8'.



3.8

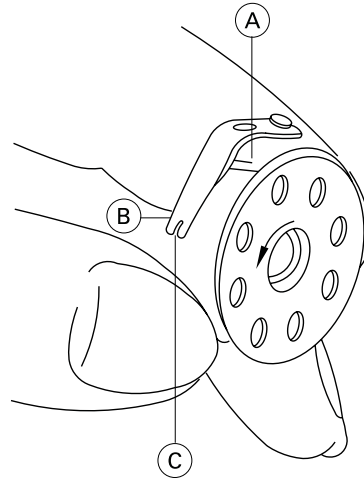
Colocação da Bobina na Caixa de Bobina de Bobina

Segure a bobina de modo que ela gire para a esquerda quando colocada na caixa de bobina.

Passa a linha através do rasgo 'A', e puxe a linha na direção 'C' passando

do sob a mola de tensão e saindo chanfro 'B'

Certifique-se que a bobina gira no sentido da seta (anti-horário) quando a linha for puxada.

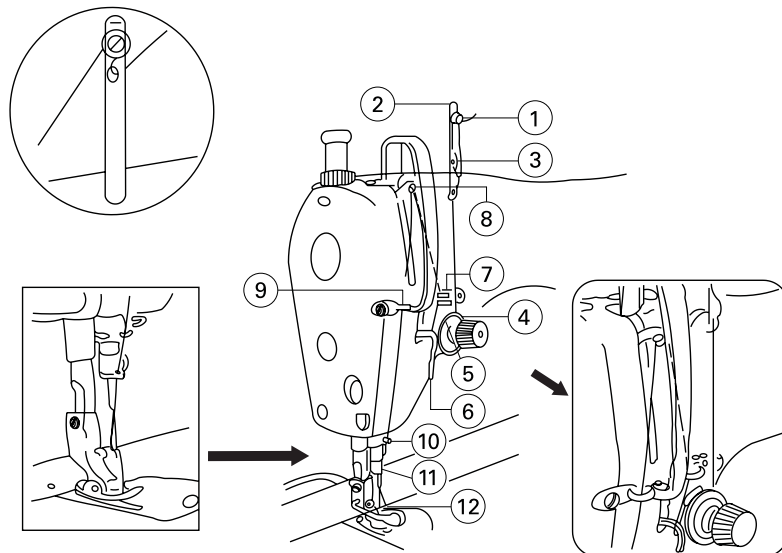


3.9

Passagem da Linha no Cabeçote da Máquina

Ao passar linha na máquina, a barra da agulha deve estar em sua posição mais alta.

Passa a linha na ordem mostrada na figura que segue. Deixe cerca de 4 cm de linha após passar pela agulha para iniciar a operação.



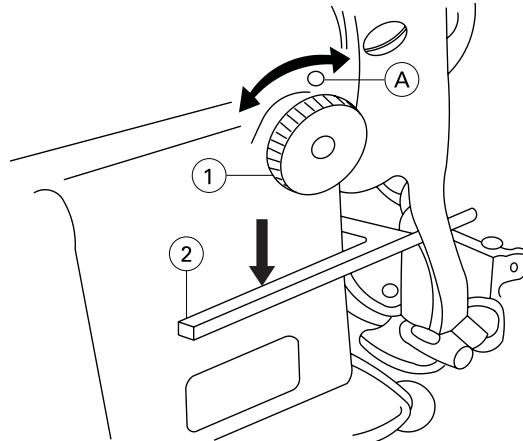
3.10

Ajuste do Comprimento do Ponto

Gire o seletor do comprimento do ponto '1' no braço da máquina, no sentido da seta, e alinhe o número desejado ao marcador 'A'

A indicação do seletor é em milímetros.

Quando quiser diminuir o comprimento do ponto, gire o seletor '1' e ao mesmo tempo pressione a alavanca de retrocesso '2' para baixo.



3.11

Ajuste da Tensão da Linha

Ajustando a tensão da linha da agulha

Ajuste a tensão da linha da agulha, de acordo com as necessidades de costura, usando a porca de ajuste '1'.

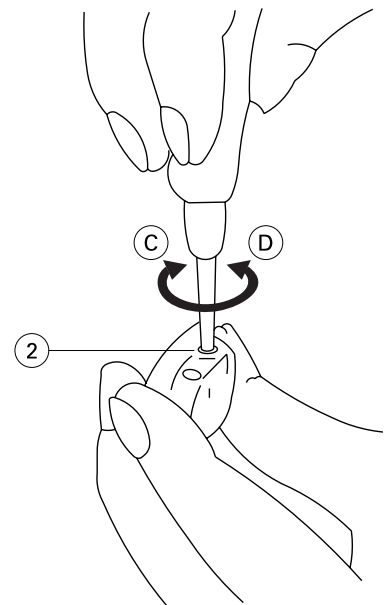
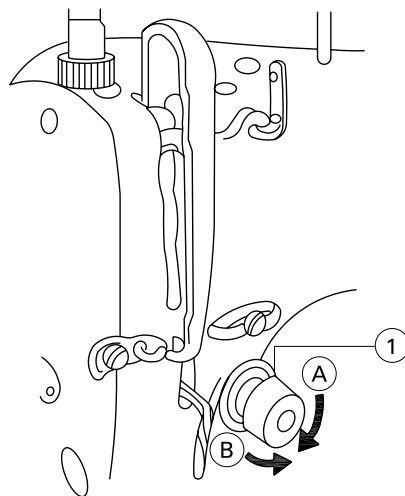
Girando a porca '1' no sentido horário 'A', a tensão da linha da agulha aumentará.

Girando a porca '1' no sentido anti-horário 'B', a tensão da linha da agulha diminuirá.

Ajustando a tensão da linha da bobina

Girando o parafuso de ajuste '2' no sentido horário 'C', a tensão da linha da bobina aumentará.

Girando o parafuso de ajuste '2' no sentido anti-horário 'D', a tensão da linha da bobina diminuirá.



3.12

Ajuste da Mola do Estica-Fio

Como ajustar o curso da mola do estica-fio

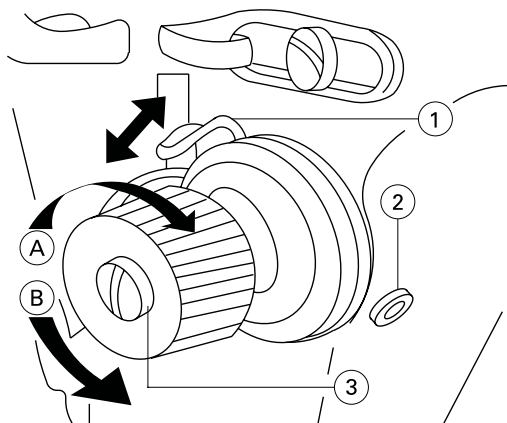
Solte um pouco o parafuso de fixação '2'.

Girando o aparelho de tensão pelo furo '3' no botão no sentido horário 'A' o curso da mola aumentará.

Girando o aparelho de tensão pelo furo '3' no botão no sentido anti-horário 'B' o curso da mola diminuirá.

Como ajustar a pressão da mola do estica-fio

Solte o parafuso de fixação '2', e remova o aparelho de tensão '5'.



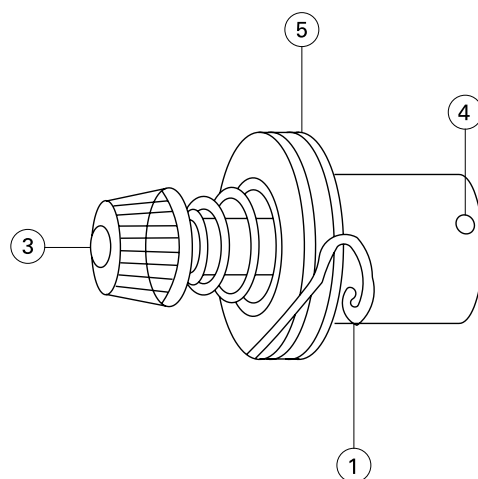
Solte um pouco o parafuso de fixação '4'.

Girando o aparelho de tensão '3' no sentido horário 'A' a pressão da mola aumentará.

Girando o aparelho de tensão '3' no sentido anti-horário 'B' a pressão da mola diminuirá.

- Normalmente a mola do estica fio '1' já vem ajustada de fábrica.

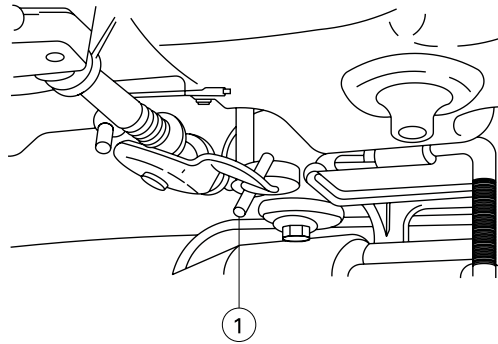
- Ajustes são necessários apenas para aplicações especiais.



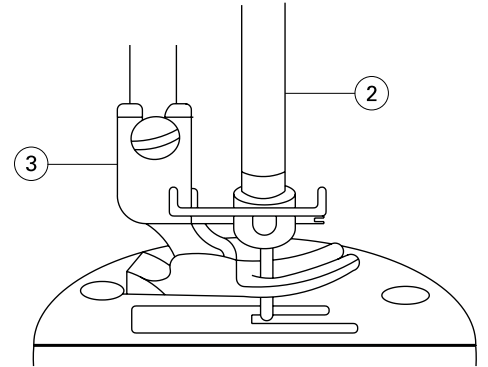
3.13

Ajuste da Joelheira Levantadora do Pé-Calcador

A altura padrão do pé-calcador levantado usando a joelheira é 10 mm. Esta altura pode chegar até 13 mm, ajustando-a com o parafuso '1'



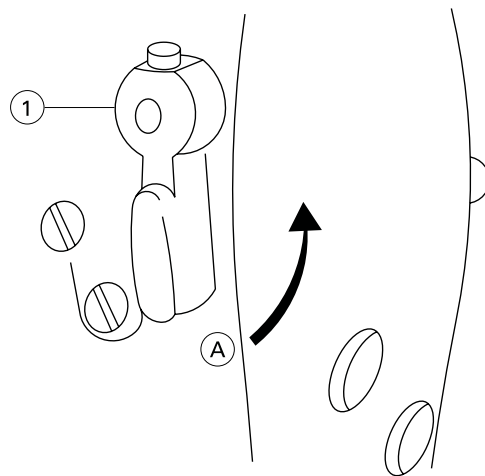
Quando a altura for acima de 10 milímetros, certifique-se que a extremidade inferior da barra da agulha '2', em sua posição mais baixa, não bate no pé-calcador



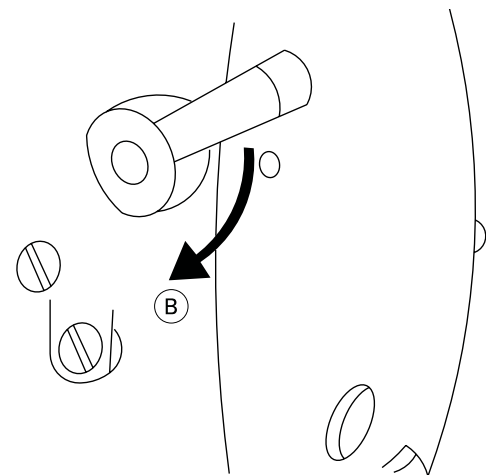
3.14

Ajuste da Alavanca Levantadora do Pé-Calcador

Para levantar o pé-calcador, mova a alavanca '1' no sentido 'A'. O pé-calcador levantará aproximadamente até 5,5 mm.



O pé-calcador voltará à sua posição original quando a alavanca for movida no sentido



3.15

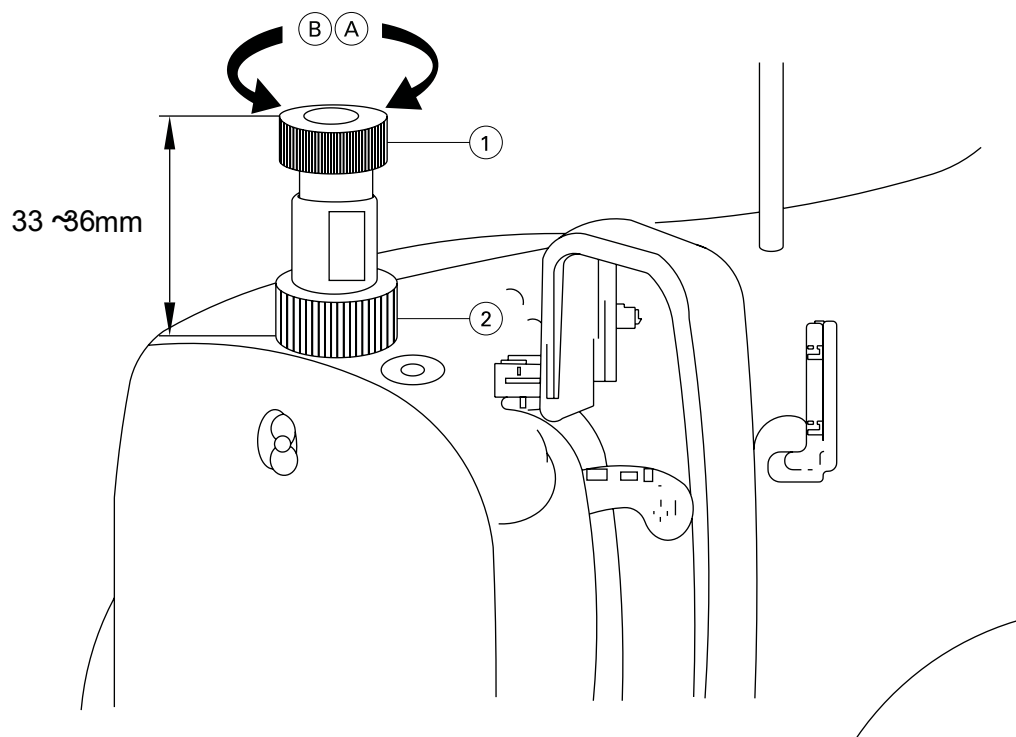
Ajuste da Pressão do Pé-Calçador

Solte um pouco a porca '2'. Girando o regulador da mola do pé-calçador '1' no sentido horário 'A', a pressão aumentará

Girando o regulador da mola do pé-calçador '1' no sentido anti-horário 'B', a pressão diminuirá.

Após a regulagem, aperte a porca '2'.

Para tecidos comuns, a altura padrão do regulador da mola é de 33 a 36 mm (5 kg).



3.16

Ajuste do Sincronismo

Cuidado

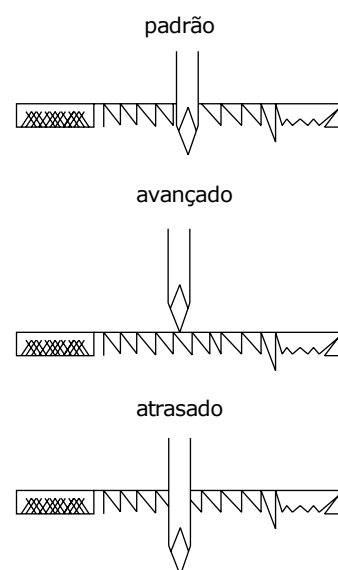
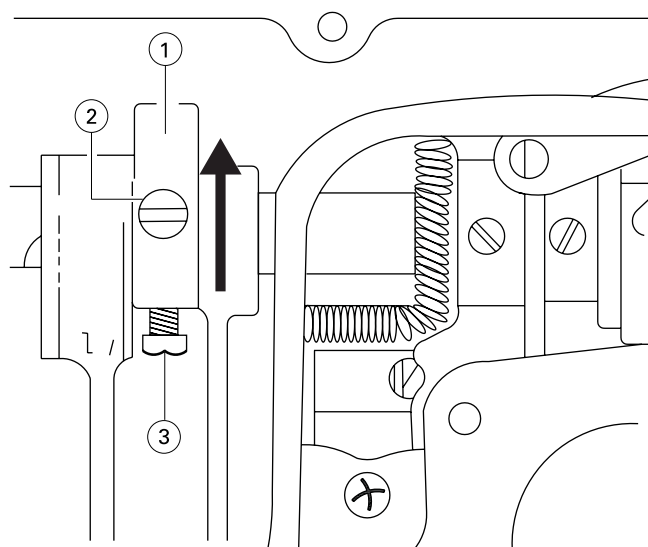
A movimentação do came é muito pequena, se ele for muito levantado pode haver quebra da agulha.

Solte um pouco os dois parafusos de fixação '2' e '3' do came excêntrico de alimentação '1'. Posicione corretamente o came excêntrico. Reaperte então os parafusos de fixação

Para obter o sincronismo padrão, quando os dentes estiverem em sua posição mais alta, alinhe a parte mais alta dos dentes com a parte mais alta do furo da agulha e a parte mais alta da chapa de agulha.

Para avançar o sincronismo da alimentação e prevenir um arraste desigual do tecido, mova o came excêntrico para cima, no sentido da seta.

Para atrasar o sincronismo da alimentação e aumentar a tensão do ponto, mova o came excêntrico para baixo, no sentido oposto ao da seta.



3.17

Ajuste da Altura dos Dentes Impelentes

Cuidado

Note que o eixo deve girar livremente, portanto não aperte demasiado forte o parafuso '2'.

Quando os dentes impelentes 'A' estão na posição mais alta, os dentes devem estar acima da superfície da chapa de agulha 'B', de acordo com a especificação

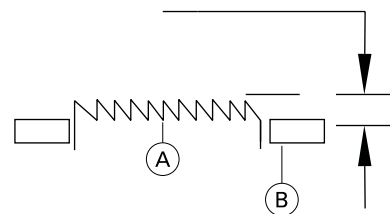
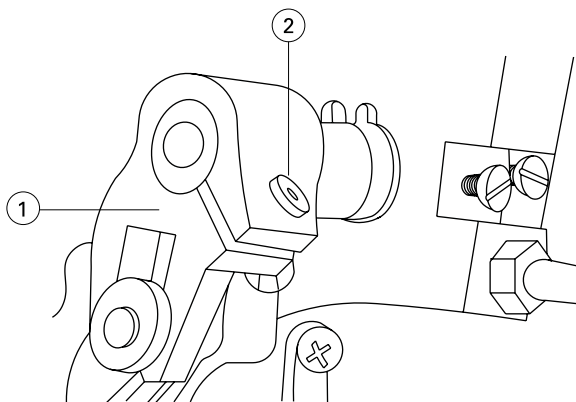
Se os dentes estiverem muito acima da superfície da chapa de agulha, tecidos leves podem enrugur durante a costura

Para ajustar a altura dos dentes impelentes:

Solte um pouco o parafuso '2' do cotovelo '1'.

Ajuste a altura movendo a barra de alimentação para cima ou para baixo.

Aperte o parafuso '2'.



3.18

Ajuste do Sincronismo entre Agulha e Lançadeira

Precaução

Se o afastamento for demasiado pequeno, a ponta da lançadeira poderá sofrer um atrito muito forte.

Se for demasiado grande, poderá haver falhas no ponto.

Ao substituir a lançadeira, utilize apenas por outra do mesmo tipo que a instalada originalmente na máquina.

Ajustando a altura da barra da agulha

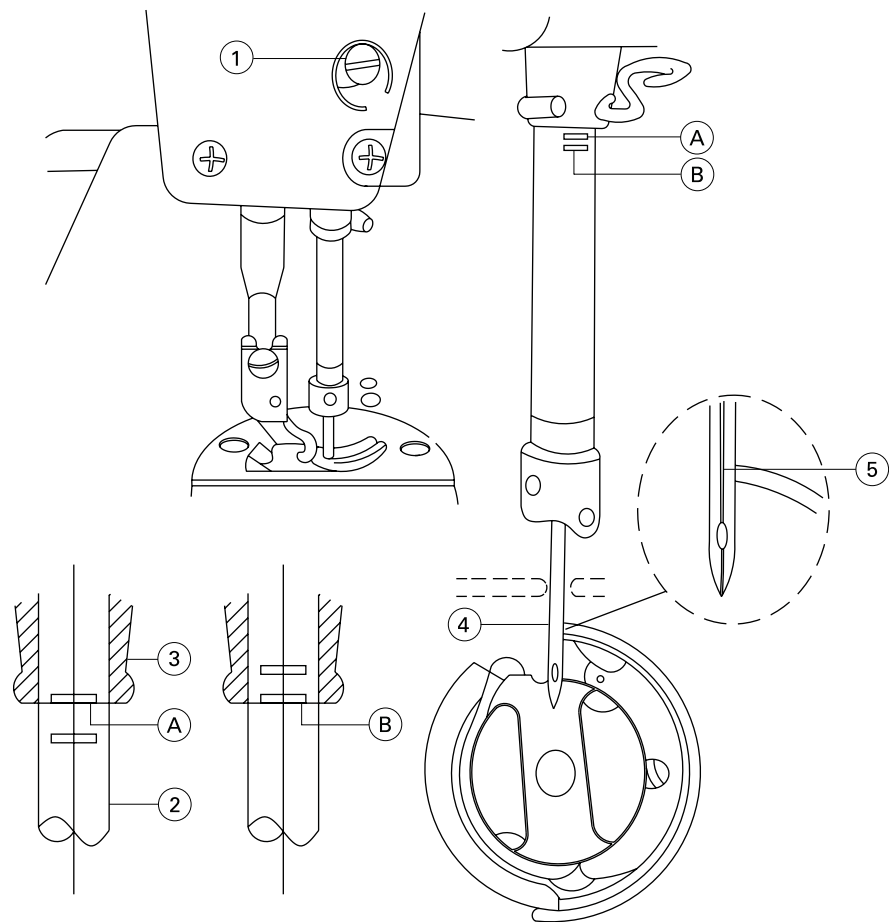
Gire manualmente o volante em sua direção para trazer a barra da agulha ao ponto mais baixo do seu curso, e para afrouxar o parafuso de fixação '1'.

Alinhe a marca 'A' na barra da agulha '2' com a parte mais baixa da bucha inferior da barra da agulha '3', a seguir aperte o parafuso de fixação '1'.

Ajustando a posição da lançadeira

Solte um pouco os dois parafusos de fixação da lançadeira, gire o volante em sua direção e alinhe a marca 'B' na barra da agulha '2' com a parte mais baixa da bucha inferior da barra da agulha '3'.

Depois de fazer os ajustes mencionados nas etapas acima alinhe o ponto da lamina da lançadeira '5' com o centro da agulha '4'. Deixe um afastamento de 0,04 a 0,1 mm entre a agulha e a lançadeira, então aperte firmemente os parafusos de fixação da lançadeira.



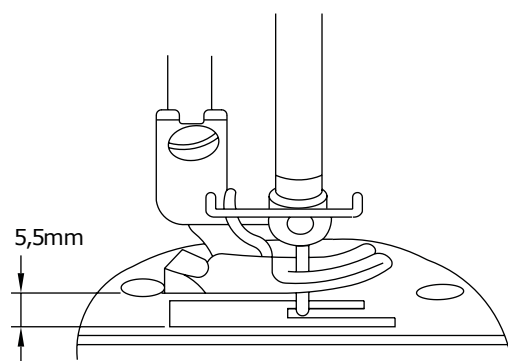
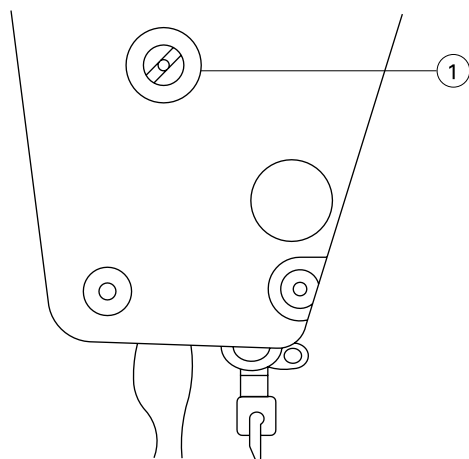
3.19

Ajuste da Altura da Barra de Pressão de Pressão

Solte um pouco o parafuso de fixação '1' e ajuste a altura da barra de pressão e o ângulo do pé calcador. Quando o pé calcador está em posição mais alta,

a distância para a chapa da agulha é de 5,5 mm

Após o ajuste, aperte firmemente o parafuso de fixação '1'.



3.20

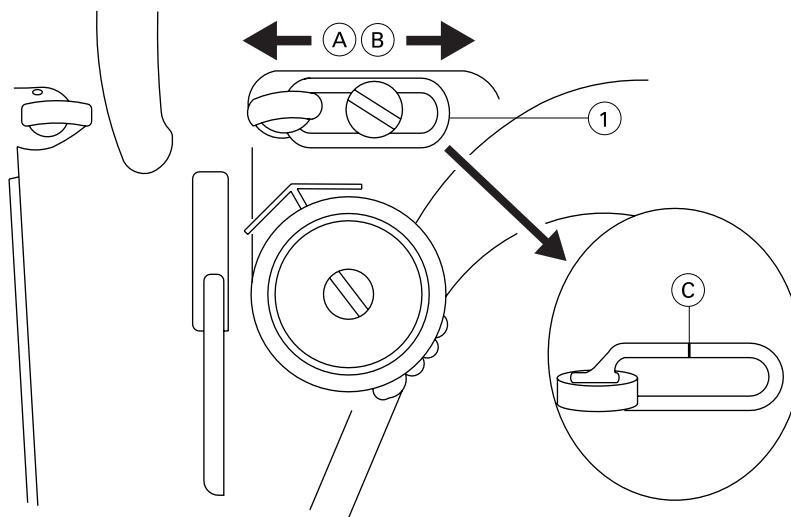
Ajuste de Suprimento da Linha do Estica Fio

Ao costurar tecidos pesados, desloque o guia fio '1' à esquerda, no sentido 'A', para aumentar o comprimento da linha puxada pelo estica-fio.

Ao costurar tecidos leves, desloque o guia fio '1' para a direita, no senti-

do 'B', para diminuir o comprimento da linha puxada pelo estica-fio.

A quantidade padrão de linha é obtida alinhando a marca 'C' com o centro do parafuso



4

Manutenção

4.1

Limpeza do Cabeçote

Limpe o cabeçote periodicamente com um pano macio e seco para retirar o excesso de poeira do cabeçote. Não utilize nenhum tipo de solvente para limpar a superfície.

4.2

Lubrificação

*Se a máquina estiver ociosa por um longo período, lubrifique a máquina conforme instruído nos tópicos **3.3** a **3.5**.*

4.3

Inspeção de Segurança

Verifique periodicamente se todos os dispositivos de segurança estão devidamente instalados e ajustados.

Verifique se todos os parafusos de fixação e suporte do cabeçote estão devidamente apertados.

Verifique se a correia não está excessivamente desgastada e se está com a tensão adequada.

Verifique se não há sobreaquecimento do motor e se o cabo e o conector de força não estão danificados.



Resolução de Problemas

| Problemas | Possíveis Causas | Possíveis Soluções |
|-------------------------|--|---|
| <i>Quebra de agulha</i> | 1. Agulha está instalada de forma incorreta | 1. Instale a agulha corretamente |
| | 2. Tipo ou tamanho incorreto da agulha | 2. Utilize agulha correta para o tecido e a linha |
| | 3. Agulha está dobrada | 3. Troque a agulha |
| | 4. Relação com a lançadeira errada | 4. Reajuste a lançadeira |
| | 5. Agulha não está alinhada com o orifício da chapa da agulha ou do pé-calcador | 5. Reajuste a chapa da agulha ou o pé-calcador |
| <i>Quebra de linha</i> | 1. Linha de qualidade não-adequada | 1. Troque a linha |
| | 2. Linha é mais espessa que o olho da agulha | 2. Utilize agulha correta para o tecido e a linha |
| | 3. Passagem de linha incorreta | 3. Passe a linha corretamente na máquina |
| | 4. Tensão excessiva da linha | 4. Reajuste a tensão da linha |
| | 5. Agulha está instalada de forma incorreta | 5. Instale a agulha corretamente |
| | 6. Porta-cone instalado de forma incorreta | 6. Instale o porta-cone corretamente |
| | 7. Disco tensor da linha, guia fio, agulha, ponta da lançadeira ou chapa da agulha possui rebarbas | 7. Dê polimento ou substitua por uma peça nova |
| | 8. Relação entre a agulha e a lançadeira errada | 8. Reajuste o sincronismo entre a agulha e a lançadeira |
| <i>Pontos falhos</i> | 1. Relação entre a agulha e a lançadeira errada | 1. Reajuste o sincronismo entre a agulha e a lançadeira |
| | 2. Passagem de linha incorreta | 2. Passe a linha corretamente na máquina |
| | 3. Agulha está instalada de forma incorreta | 3. Instale a agulha corretamente |
| | 4. Tensão inadequada da linha | 4. Reajuste a tensão da linha |
| | 5. Ponta da lançadeira está danificada | 5. Substitua por uma peça nova |
| | 6. Agulha está dobrada | 6. Troque a agulha |
| <i>Pontos frouxos</i> | 1. Passagem de linha incorreta | 1. Passe a linha corretamente na máquina |
| | 2. Linha é mais espessa que o olho da agulha | 2. Utilize agulha correta para o tecido e a linha |
| | 3. Tensão inadequada da linha | 3. Reajuste a tensão da linha |
| | 4. Relação entre a agulha e a lançadeira errada | 4. Reajuste o sincronismo entre a agulha e a lançadeira |
| <i>Pontos franzidos</i> | 1. Tensão excessiva da linha | 1. Reajuste a tensão da linha |
| | 2. Mola do estica-fio é forte demais | 2. Reajuste a mola do estica-fio |
| | 3. Pressão inadequada do pé-calcador | 3. Reajuste a pressão do pé-calcador |
| | 4. Altura inadequada dos dentes | 4. Reajuste o pé-calcador |
| | 5. Agulha é grossa demais | 5. Utilize agulha correta para o tecido e a linha |

ELGIN

6

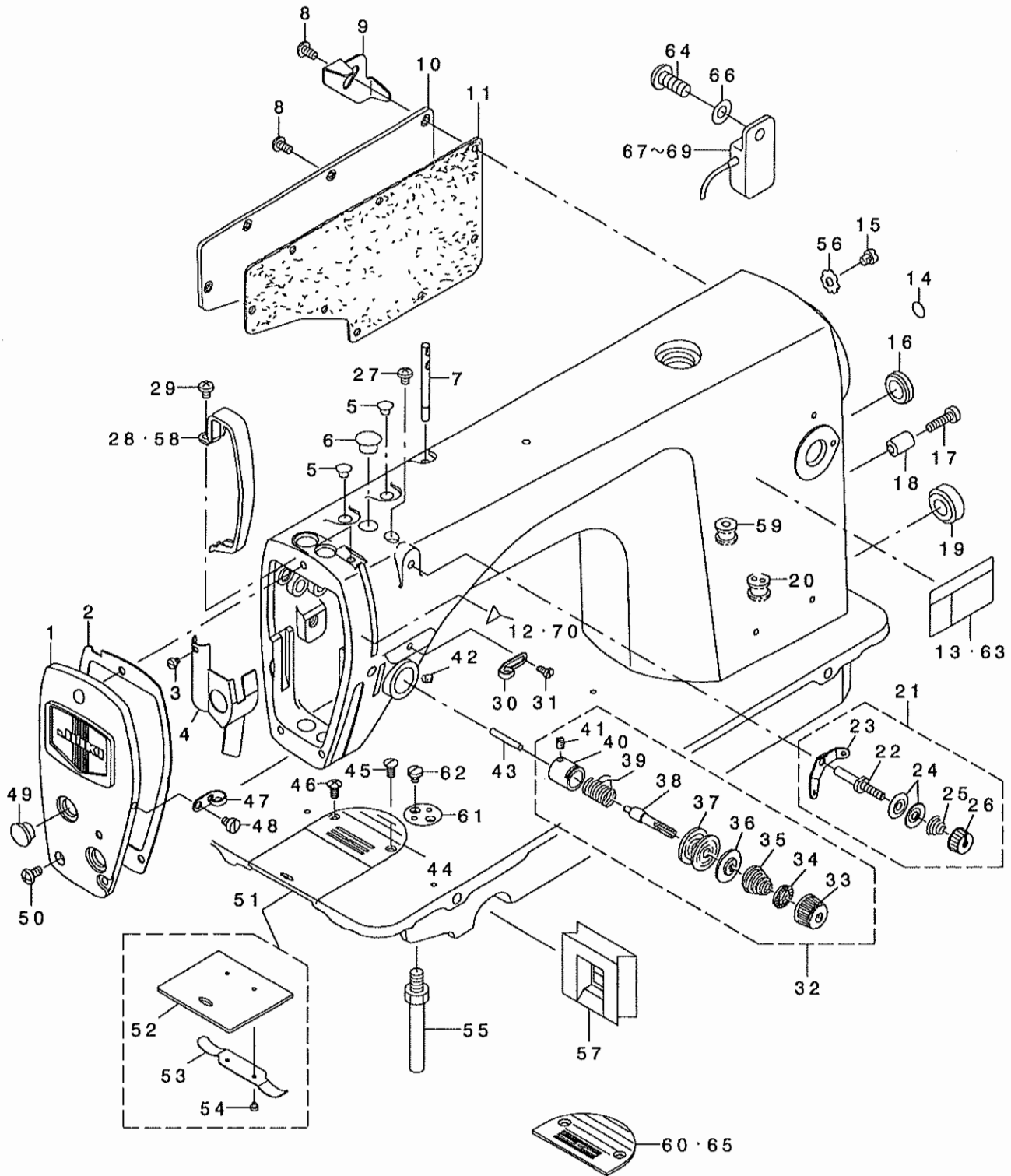
Lista de Peças



ELGIN

1. MACHINE FRAME & MISCELLANEOUS COVER COMPONENTS

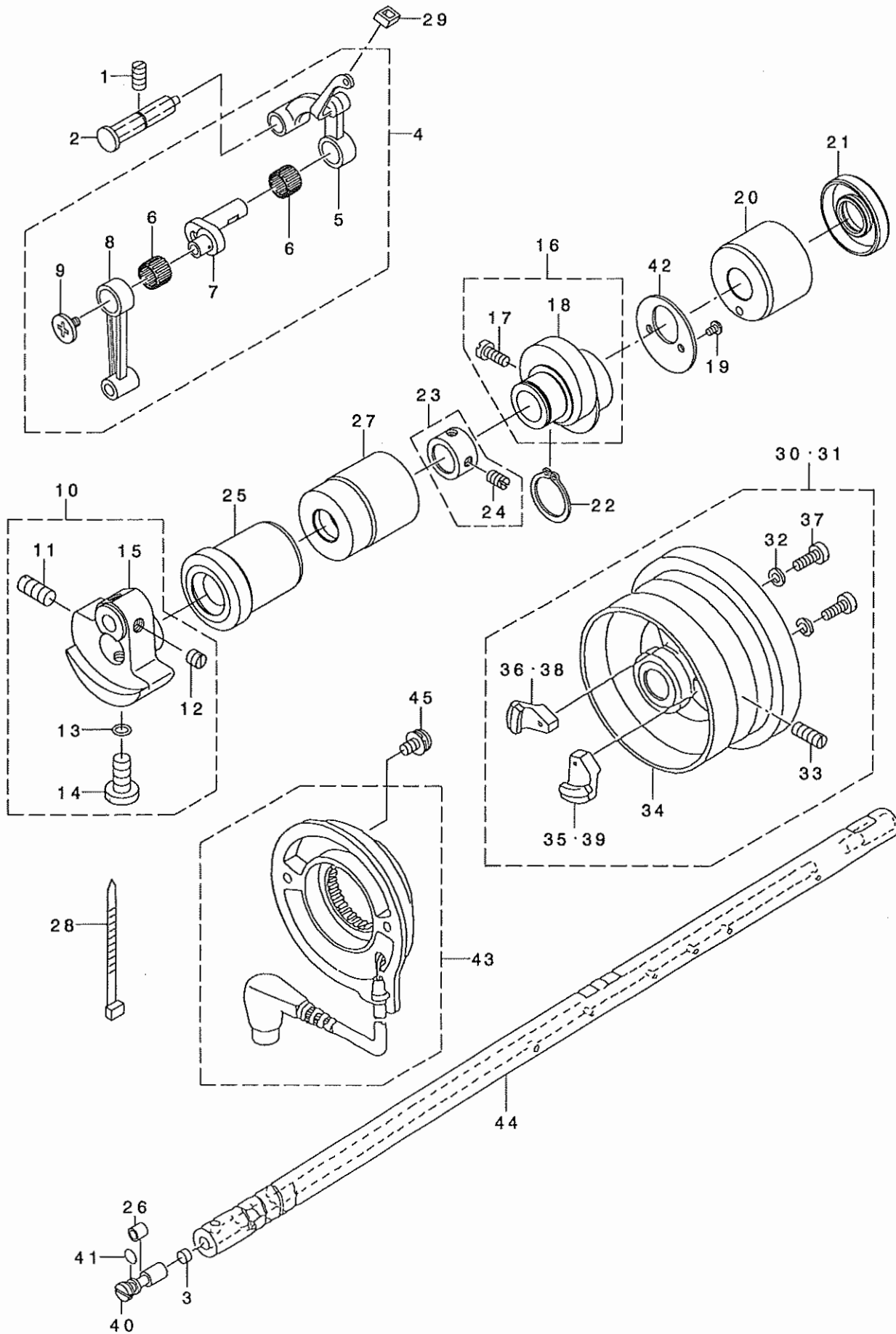
頭部・外装関係



| REF. NO | NOTE | PART NO. | DESCRIPTION | クミ | Qty |
|---------|------|---------------|--------------------------------|-----------------------|-----|
| 1 | | 229-02159 | FACE PLATE ASM. | メンイタ(クミ) | 1 |
| 2 | | 229-02209 | FACE PLATE AGSKET | メンイタハ ヅキン | 1 |
| 3 | | SS-6080410-SP | SCREW 1/8-44 L=4 | ヒラネジ 1/8-44 L=4 | 1 |
| 4 | | 229-00757 | ARM OIL SHIFLD ASM. | メンア コホ ウハ ヲ(クミ) | 1 |
| 5 | | TA-0850604-RO | RUBBER PLUG | トメヒン | 2 |
| 6 | | TA-1250705-RO | RUBBER PLUG | トメヒン | 1 |
| 7 | | 229-58300 | THREAD GUIDE ROD | イトアンナイホ ウ | 1 |
| 8 | | SS-4120915-SP | SCREW 3/16-28 L=9 | ナハ ネジ 3/16-28 L=9 | 8 |
| 9 | 05 | 229-54705 | CORD HOLDER | コート トメカナク | 1 |
| 10 | | 229-00401 | SIDE PLATE | マト イタ | 1 |
| 11 | | 110-00619 | GASKET | マト イタ ハ ヅキン | 1 |
| 12 | 01 | CM-3002000-01 | ATTENTION SEAL | エビ ケガ チュウイシ-ル(16) | 1 |
| 13 | 06 | CM-3002001-A1 | SAFETY LABEL, ,3 (SMALL). | アソビ ヲラハ 丸 3(ヨウ) | 1 |
| 14 | | 229-01805 | GROUND MARK | グ ラント マーク | 1 |
| 15 | | SS-4120615-SP | SCREW 3/16-28 L=6 | ナハ ネジ 3/16-28 L=6 | 1 |
| 16 | | TA-2000502-RO | RUBBER PLUG | トメヒン | 1 |
| 17 | 02 | SS-6121840-SP | SCREW 3/16-28 L=18 | ヒラネジ 3/16-28 L=18 | 1 |
| 18 | 02 | 229-52501 | REVERSE FEED LEVER STOPPER | ハ ヅクレハ -ストツハ- | 1 |
| 19 | | TA-2101002-RO | RUBBER PLUG | トメヒン | 1 |
| 20 | 02 | 111-00104 | MAGNET CORD RUBBER | マク コート コ ア | 1 |
| 21 | | 229-45463 | THREAD TENSION ASM. | タ イチイトチヨウシ(クミ) | 1 |
| 22 | | 229-45414 | THREAD TENSION POST | タ イチイトチヨウシ ウ | (1) |
| 23 | | 229-45604 | THREAD TENSION GUIDE | タ イチイトチヨウシアンナイ | (1) |
| 24 | | 229-45802 | BOBBIN WINDER TENSION DISC | タ イチイトチヨウシ ラ | (2) |
| 25 | | 229-45505 | THREAD TENSION SPRING | タ イチイトチヨウシハ ネ | (1) |
| 26 | | 229-45703 | THREAD TENSION NUT | タ イチイトチヨウシナツ | (1) |
| 27 | | SS-4120615-SP | SCREW 3/16-28 L=6 | ナハ ネジ 3/16-28 L=6 | 1 |
| 28 | | 229-00609 | THREAD TAKE-UP LEVER COVER | テンビ ヲカハ - | 1 |
| 29 | | SS-4120615-SP | SCREW 3/16-28 L=6 | ナハ ネジ 3/16-28 L=6 | 1 |
| 30 | | 229-20508 | ARM THREAD GUIDE A | ア-ムイトアンナイA | 1 |
| 31 | * | 229-21001 | SCREW | ア-ムイトアンナイAトメネジ | 1 |
| 32 | | 229-45356 | THREAD TENSION ASM. | イトチヨウシ(クミ) | 1 |
| 33 | | 229-21308 | TENSION NUT | イトチヨウシナツ | (1) |
| 34 | | 229-21407 | ROTATING STOPPER | イトチヨウシ ラカイテント メ | (1) |
| 35 | | 229-21704 | TENSION SPRING A | イトチヨウシハ ネ(A) | (1) |
| 36 | | 229-21803 | THREAD TENSION DISK PRESSER | イトチヨウシ ラオサエ | (1) |
| 37 | | 229-21506 | THREAD TENSION DISK | イトチヨウシ ラ | (2) |
| 38 | | 229-21209 | TENSION POST | イトチヨウシ ウ | (1) |
| 39 | | 229-21605 | TAKE-UP SPRING | イトトリハ ネ | (1) |
| 40 | | 229-45307 | TENSION POST SOCKET | イトチヨウシ ウタ イ | (1) |
| 41 | | SS-8090670-SP | SCREW 9/64-40 L= 5.5 | トメネジ 9/64-40 L=5.5 | (1) |
| 42 | | SS-8150710-TP | SCREW 15/64-28 L=7 | トメネジ 15/64-28 L=7 | 1 |
| 43 | | B3118-552-E00 | TENSION RELEASING | ヒ ヲ | 1 |
| 44 | 01 | B1109-012-10B | THROAT PLATE (I) | ハリイタ I | 1 |
| 45 | | SS-2110920-TP | SCREW 11/64-40 L=8.5 | マルサラネジ 11/64-40 L=8.5 | 1 |
| 46 | | SS-2110915-SP | SCREW 11/64-40 L=8.5 | マルサラネジ 11/64-40 L=8.5 | 1 |
| 47 | | 229-20607 | ARM THREAD GUIDE B | ア-ムイトアンナイB | 1 |
| 48 | | SS-6110610-TP | SCREW 11/64-40 L=6 | ヒラネジ 11/64-40 L=6 | 1 |
| 49 | | TA-1250406-RO | RUBBER PLUG D=12.5 L=4 | トメヒン D=12.5 L=4 | 2 |
| 50 | | SS-4120915-SP | SCREW 3/16-28 L=9 | ナハ ネジ 3/16-28 L=9 | 3 |
| 51 | | 229-01250 | SLIDE PLATE ASM. | スハ リイタ(クミ) | 1 |
| 52 | | 229-01201 | SLIDE PLATE | スハ リイタ | (1) |
| 53 | | 229-01300 | BED SLIDE SPRING | スハ リイタハ ネ | (1) |
| 54 | | SS-6060210-SP | SCREW 3/32-56 L= 1.9 | ヒラネジ 3/32-56 L=1.9 | (2) |
| 55 | | 229-01003 | BED SCREW STUD | ハ ヅト シチュウ | 4 |
| 56 | | WT-0530002-KS | TOOTHED WASHER D=5.3 | ハツキサ カ ネ D=5.3 | 1 |
| 57 | | 229-35407 | RUBBER PLATE | ハ ヅト コホ ウコ ア | 1 |
| 58 | *01 | 114-15205 | THREAD TAKE-UP LEVER COVER(JE) | テンビ ヲカハ -(JEヨウ) | 1 |
| 59 | 03 | 110-30202 | RUBBER BUSHING | マク コート コ ア | 1 |
| 60 | 06 | B1109-552-000 | THROAT PLATE | ハリイタ | 1 |
| 61 | | 229-02605 | RULER STOPPER | ジ ヲウキ トメサ | 1 |
| 62 | | SS-7110540-SP | SCREW 11/64-40 L=5 | マルヒラネジ 11/64-40 L= 5 | 2 |
| 63 | 08 | CM-3002001-01 | SAFETY LABEL, 1(SMALL). | アソビ ヲラハ 丸 1(ヨウ) | 1 |
| 64 | | SS-4121215-SP | SCREW 3/16-28 L=12 | ナハ ネジ 3/16-28 L=12 | 1 |
| 65 | 08 | 110-28008 | THROAT PLATE | ハリイタ | 1 |
| 66 | | WP-0501016-SD | WASHER 5X10.5X1 | ヒラサ カ ネ 5X10.5X1 | 1 |
| 67 | 04 | 229-90352 | RESISTANCE PACK ASM. A | テイコウハ ヅク(クミ)A | 1 |
| 68 | 01 | 229-90659 | RESISTANCE PACK ASM. E | テイコウハ ヅク(クミ)E | 1 |
| 69 | 07 | 229-90550 | RESISTANCE PACK ASM. H | テイコウハ ヅク(クミ)H | 1 |
| 70 | 08 | CM-3002000-B1 | LABEL(16) | ハチミコミチュウイシ-ル(16) | 1 |

2. MAIN SHAFT & THREAD-UP LEVER COMPONENTS

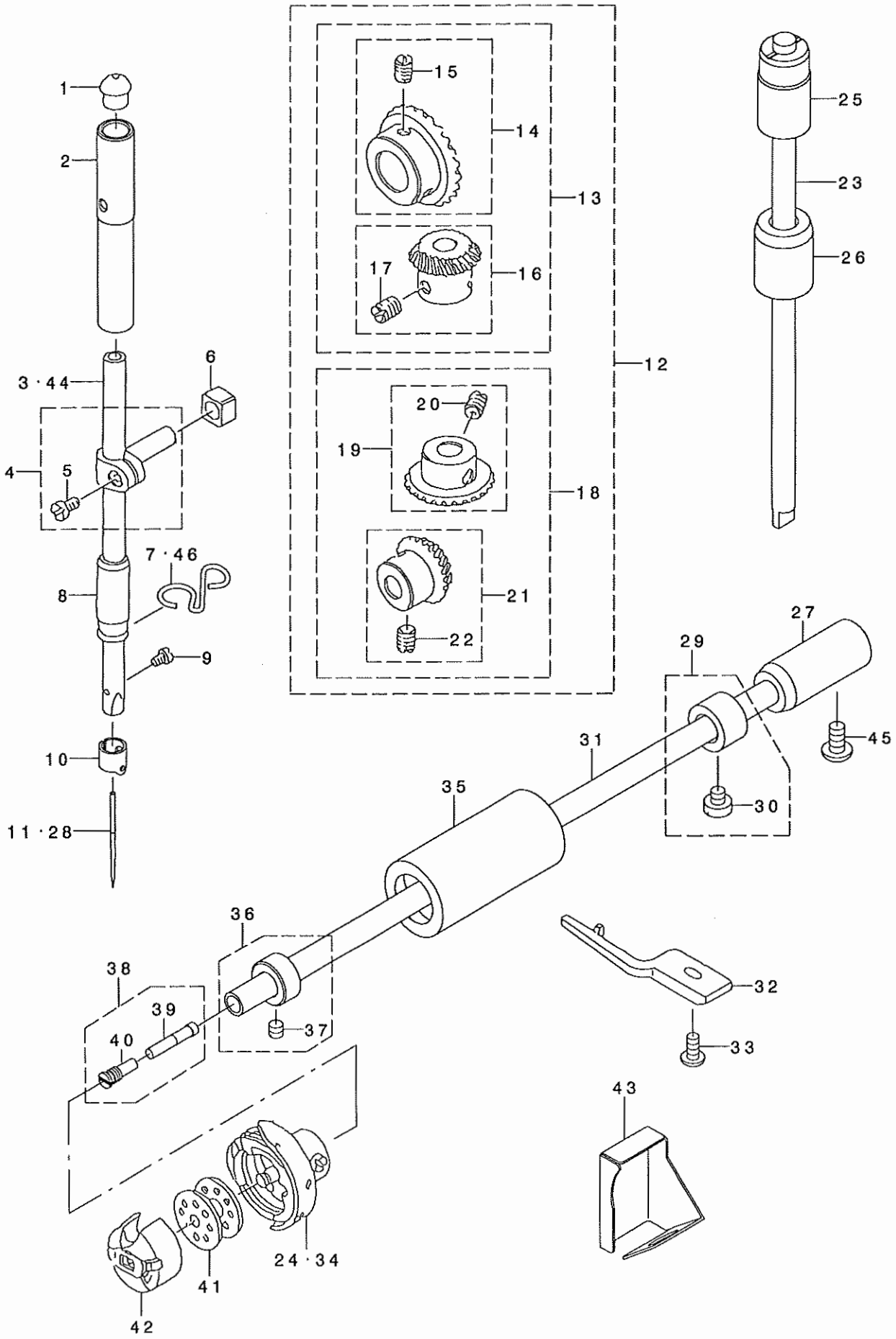
上軸・天秤関係



| REF. NO | NOTE | PART NO. | DESCRIPTION | ヒンメ | Qty |
|---------|------|---------------|--------------------------------|--------------------------|-----|
| 1 | | SS-8151150-TP | SCREW 15/64-28 L=10.5 | トメネシ 15/64-28 L=10.5 | 1 |
| 2 | | 229-19559 | THREAD TAKE-UP CRANK SHAFT ASM | テンビ'ンササエシ'ク(クミ) | 1 |
| 3 | | 110-02904 | ROLLER FELT | メンブ'ユリヨウ チヨウセツフエルト | 1 |
| 4 | | 110-39070 | THREAD TAKE-UP LEVER ASM. | リンクテンビ'ンクミ | 1 |
| 5 | | 110-39062 | THREAD TAKE-UP LEVER ASM. | リンクテンビ'ンクミ | (1) |
| 6 | 01 | B1905-541-B00 | NEEDLE BEARING | テンビ'ン ニート'ルハ'アリソク' | (1) |
| 7 | | 110-05204 | NEEDLE BAR CRANK | ハリホ'ウクランク | (1) |
| 8 | | B1408-552-000 | NEEDLE BAR CRANK ROD | ハリホ' - クランクロツト' | (1) |
| 9 | | B1903-552-000 | LEFT SCREW | ヒタ'リネシ' | (1) |
| 10 | | 229-03157 | COUNTER WEIGHT ASM. | ツリアイスイ(クミ) | 1 |
| 11 | | SS-8681650-TP | SCREW 9/32-28 L=16 | トメネシ 9/32-28 L=16 | (1) |
| 12 | | SS-8660610-TP | SCREW 1/4-40 L=6 | トメネシ 1/4-40 L=6 | (2) |
| 13 | | RO-0442401-00 | RUBBER RING | Oリング' | (1) |
| 14 | | SS-7681650-TP | SCREW 9/32-28 L=16 | マルヒラネシ' 9/32-28 L=16 | (1) |
| 15 | | 229-03108 | COUNTER WEIGHT | ツリアイスイ | (1) |
| 16 | | 229-10053 | FEED DRIVE ECCENTRIC CAM ASM. | オクリハンソソカム(クミ) | 1 |
| 17 | | SS-6661110-SP | SCREW 1/4-40 L=11 | ヒラネシ' 1/4-40 L=11 | (2) |
| 18 | | 229-10004 | FEED DRIVE ECCENTRIC CAM | オクリハンソソカム | (1) |
| 19 | | SS-4090615-SP | SCREW 9/64-40 L=6 | ナハ'ネシ' 9/64-40 L=6 | 2 |
| 20 | | 110-02409 | MAIN SHAFT BUSHING, REAR | ウワシ'クウツロメタル | 1 |
| 21 | | 110-02508 | OIL SEAL | メタル オイルシール | 1 |
| 22 | | RC-1850001-KP | SNAP RING 18.5 | Cカ'タメワ 18.5 | 1 |
| 23 | | 229-04155 | THRUST COLLAR ASM. | ウワシ'クスタストウケ(クミ) | 1 |
| 24 | | SS-8660610-TP | SCREW 1/4-40 L=6 | トメネシ 1/4-40 L=6 | (2) |
| 25 | | 229-03207 | MAIN SHAFT FRONT BUSHING | ウワシ'クマメタル | 1 |
| 26 | | B1215-552-000 | OIL ADJUSTING COLLAR | クランク ユリヨウ チヨウセツカラ- | 1 |
| 27 | | 229-03306 | BUSHING, INTERMEDIATE | ウワシ'クナカメタル | 1 |
| 28 | | EA-9500B01-00 | CABLE BAND | ソクセンハ'ント' | 1 |
| 29 | | 229-19203 | RUBBER | テンビ'ンアブ'ラキリコ'ム | 1 |
| 30 | | 229-37064 | HAND WHEEL COMPL. | ハズ'ミク'ルマ(クツコ'ウ) | 1 |
| 31 | 02 | 400-17623 | HAND WHEEL ASM. | ハズ'ミク'ルマクツコ'ウ | 1 |
| 32 | | WP-0450801-SD | WASHER 4.5X10X0.8 | ヒラサ'カ'ネ 4.5X10X0.8 | (2) |
| 33 | | SS-8151550-SP | SCREW 15/64-28 L=15 | トメネシ 15/64-28 L=15 | (2) |
| 34 | | 229-37056 | HAND WHEEL ASM. | ハズ'ミク'ルマ(クミ) | (1) |
| 35 | | 229-37155 | MAGNET FITTING BASE A ASM. | マク'ネットトリツクダ'イ(クツコ'ウ)A | (1) |
| 36 | | 229-37254 | MAGNET FITTING BASE B ASM. | マク'ネットトリツクダ'イ(クツコ'ウ)B | (1) |
| 37 | | SS-6111210-SP | SCREW 11/64-40 L=12 | ヒラネシ' 11/64-40 L=12 | (2) |
| 38 | 02 | 400-17625 | MAGNET FITTING BASE B ASM. | マク'ネットトリツクダ'イBクツコ'ウ | (1) |
| 39 | 02 | 400-17624 | MAGNET FITTING BASE A ASM. | マク'ネットトリツクダ'イAクツコ'ウ | (1) |
| 40 | | 229-03900 | OIL AMOUNT ADJUSTING PIN | クランクユリヨウチヨウセツヒ'ン | 1 |
| 41 | | RO-0291801-00 | RUBBER RING | Oリング' | 1 |
| 42 | | 229-10103 | THRUST COLLAR | オクリハンソソカムスタストウケ | 1 |
| 43 | | 229-37965 | DYNAMO STATOR | ハツデ'ソキステ-タ-(クミ) | 1 |
| 44 | | 229-03009 | MAIN SHAFT | ウワシ'ク | 1 |
| 45 | | SL-4051001-MZ | SCREW M5 L=9.6 | サ'カ'ネツキ ナハ'コネシ' M5 L=9.6 | 2 |

3. NEEDLE BAR, UPRIGHT SHAFT & HOOK DRIVING SHAFT COMPONENTS

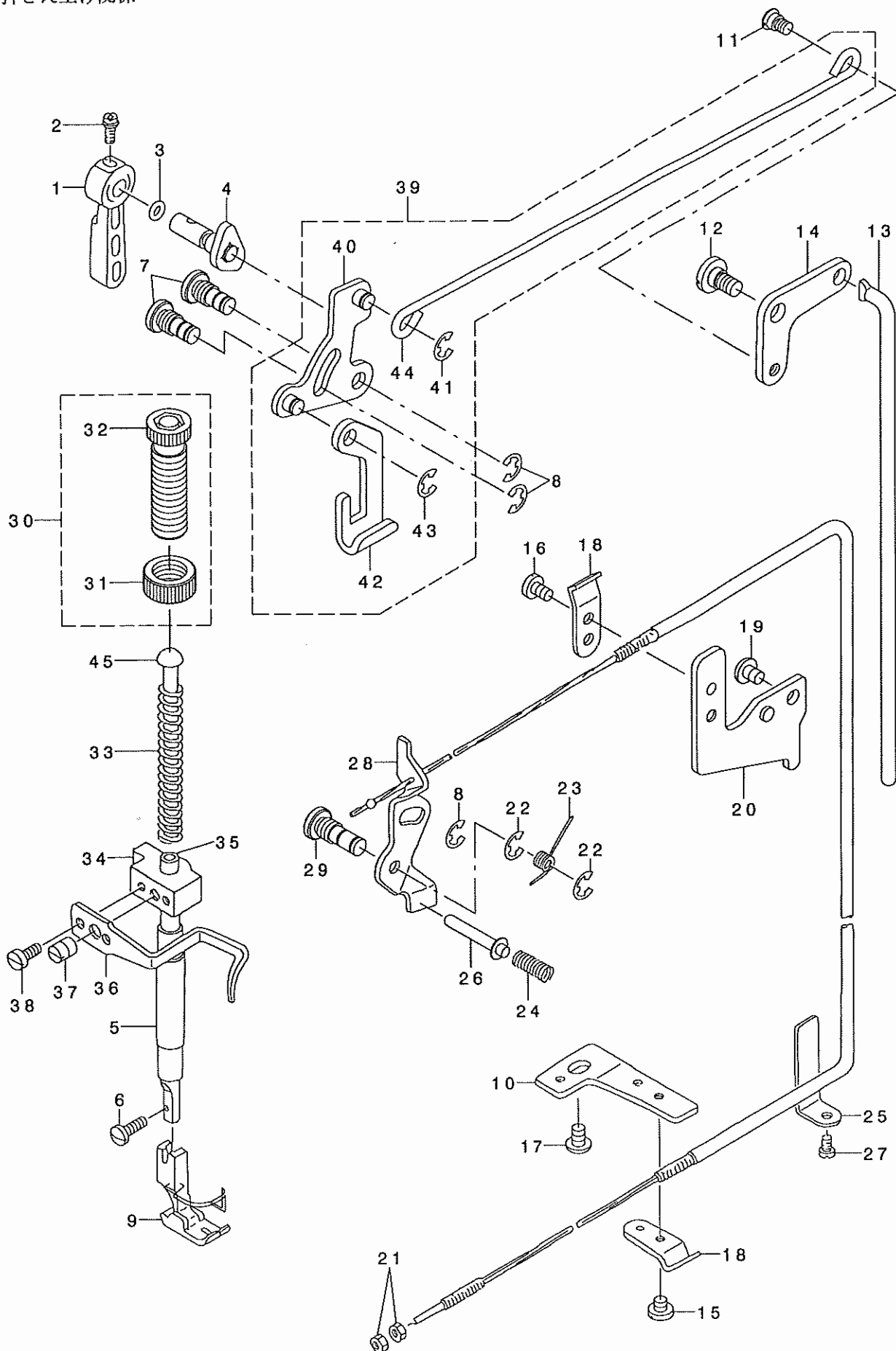
針棒・立軸・下軸關係



| REF. NO. | NOTE | PART NO. | DESCRIPTION | ヒソメイ | Qty |
|----------|------|---------------|------------------------------|---------------------|-----|
| 1 | | 229-01409 | CAP | ハリホウ ウウワメタルキヤツフ | 1 |
| 2 | | 229-06101 | NEEDLE BAR BUSHING, UPPER | ハリホウ ウウワメタル | 1 |
| 3 | | 229-39508 | NEEDLE BAR | ハリホウ ウ | 1 |
| 4 | | 229-06457 | NEEDLE ROD HOLDER ASM. | ハリホウ ウダキ(クミ) | 1 |
| 5 | | SS-6090670-TP | SCREW 9/64-40 L=6 | ヒラネシ 9/64-40 L=6 | (1) |
| 6 | | B1414-555-000 | SLIDE BLOCK | ハリホウ ウダキ アンナイコロ | 1 |
| 7 | | 229-20805 | NEEDLE BAR THREAD GUIDE | ハリホウ ウイトアンナイ | 1 |
| 8 | | 229-06200 | NEEDLE BAR BUSHING, LOWER | ハリホウ ウシタメタル | 1 |
| 9 | | SS-7080510-TP | SCREW 1/8-44 L=4.5 | マルヒラネシ 1/8-44 L=4.5 | 1 |
| 10 | | 229-06309 | NEEDLE BAR THREAD GUIDE | ハリホウ ウイトカク | 1 |
| 11 | | MDB-100B1400 | NEEDLE DBX1 #14 | ハリ DBX1 #14 | 1 |
| 12 | | B1306-155-0C0 | GEAR & PINION ASM. | カサハク ルマ シヨウクミ | 1 |
| 13 | | B1306-155-0B0 | GEAR & PINION ASM., UPPER | ウツカサハク ルマ クミ | (1) |
| 14 | | B1305-012-0A0 | GEAR ASM. | ウツカサハク ルマ タイクミ | (1) |
| 15 | | SS-8660810-TP | SCREW 1/4-40 L=8 | トメネシ 1/4-40 L=8 | (2) |
| 16 | | B1306-155-0A0 | PINION ASM. | ウツカサハク ルマ シヨウクミ | (1) |
| 17 | | SS-8660810-TP | SCREW 1/4-40 L=8 | トメネシ 1/4-40 L=8 | (2) |
| 18 | | B1307-155-0B0 | GEAR & PINION ASM., LOWER | シタカサハク ルマ クミ | (1) |
| 19 | | B1307-155-0A0 | GEAR ASM. LARGE | シタカサハク ルマ タイクミ | (1) |
| 20 | | SS-8660810-TP | SCREW 1/4-40 L=8 | トメネシ 1/4-40 L=8 | (2) |
| 21 | | B1308-155-0A0 | PINION ASM. | シタカサハク ルマ シヨウクミ | (1) |
| 22 | | SS-8660810-TP | SCREW 1/4-40 L=8 | トメネシ 1/4-40 L=8 | (2) |
| 23 | | 229-05004 | UPRIGHT SHAFT | タテシク | 1 |
| 24 | 02 | 111-41355 | HOOK ASM. | キユウユカ マ クミ C | 1 |
| 25 | | 229-05103 | UPRIGHT SHAFT BUSHING, LOWER | タテシク ウウワメタル | 1 |
| 26 | | 229-05202 | UPRIGHT SHAFT BUSHING, LOWER | タテシク クシタメタル | 1 |
| 27 | | 229-16308 | BUSHING, REAR | シモシク クウシロメタル | 1 |
| 28 | 02 | MC-2005009-00 | NEEDLE 134 90 | ハリ シユメツツ 134 NM90 | 1 |
| 29 | | 229-17157 | THRUST COLLAR ASM. | シモシク クラスストウケウツロ(クミ) | 1 |
| 30 | | SS-6110420-TP | SCREW 11/64-40 L=4.8 | ヒラネシ 11/64-40 L=4.8 | (2) |
| 31 | | 229-16001 | LOWER SHAFT | シモシク | 1 |
| 32 | | 229-42502 | BOBBIN CASE HOLDER | ナカガ マオサエ | 1 |
| 33 | | SS-4110915-TP | SCREW 11/64-40 L=9 | ナハネシ 11/64-40 L=9 | 1 |
| 34 | 01 | 110-38650 | HOOK ASM. | キユウユカ マ クミ | 1 |
| 35 | | 229-16100 | LOWER SHAFT FRONT METAL | シモシク クマエメタル | 1 |
| 36 | | 229-17058 | THRUST COLLAR ASM. | シモシク クラスストウケマエ(クミ) | 1 |
| 37 | | SS-8110410-TP | SCREW 11/64-40 L= 3.5 | トメネシ 11/64-40 L=3.5 | (2) |
| 38 | | 229-16555 | OIL SEAL SCREW ASM. | シモシク クマエトメネシ(クミ) | 1 |
| 39 | * | 110-15906 | OIL WICK | シモシク クマエトメネシ ユシシ | (1) |
| 40 | | 229-16506 | OIL SEAL SCREW | シモシク クマエトメネシ | (1) |
| 41 | | 229-32909 | BOBBIN | ホウビシ | 1 |
| 42 | | 110-38759 | BOBBIN CASE ASM. | ホウビシ ケース (ハネイリ) | 1 |
| 43 | | 229-42601 | OIL SHIELD | シモシク クマエホウハシ | 1 |
| 44 | 02 | 229-39607 | NEEDLE BAR B | ハリホウ ウB | 1 |
| 45 | | SS-4120915-SP | SCREW 3/16-28 L=9 | ナハネシ 3/16-28 L=9 | 1 |
| 46 | 03 | 400-12444 | NEEDLE BAR THREAD GUIDE | ハリホウ ウイトアンナイ | 1 |

4. HAND LIFTER COMPONENTS

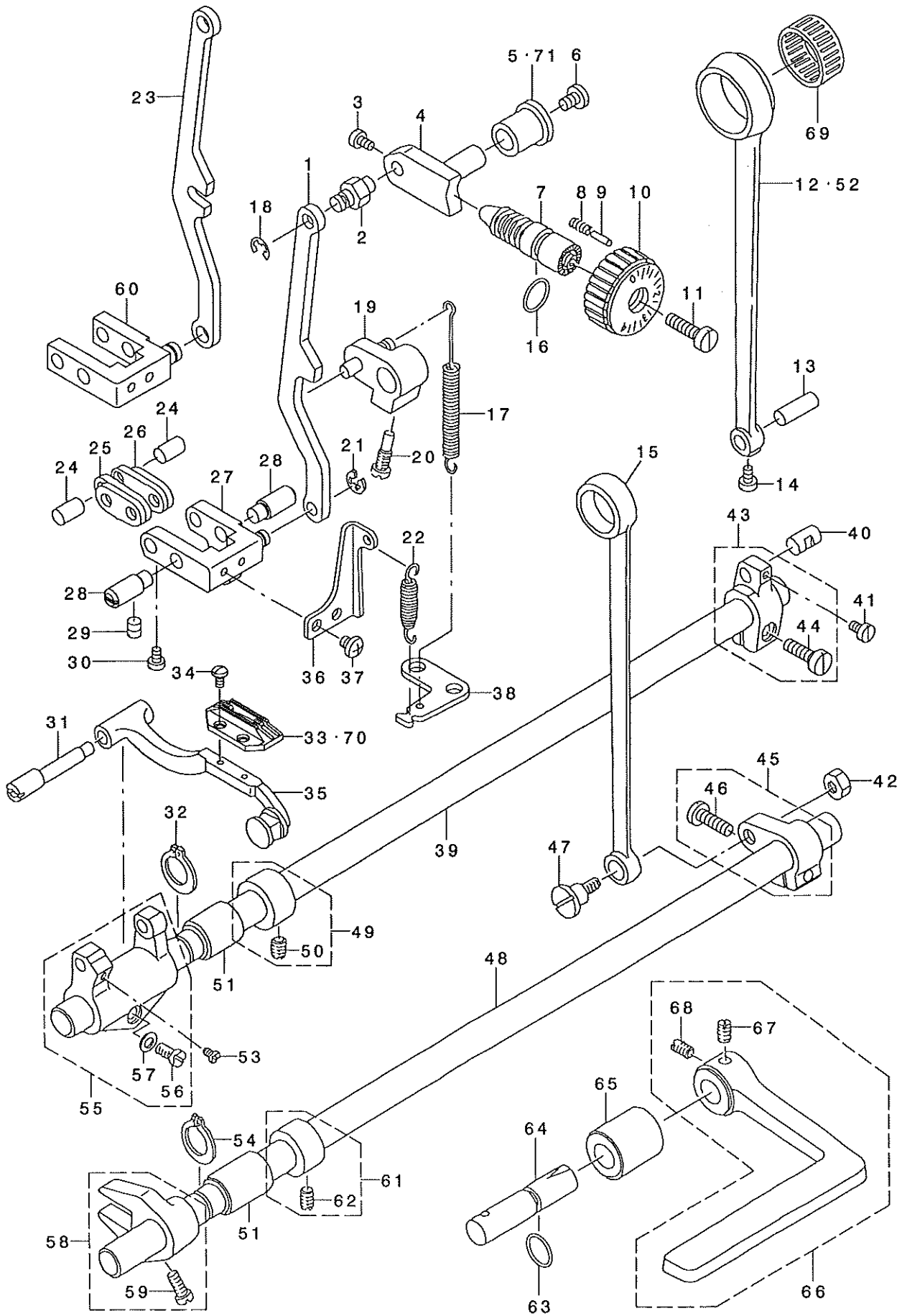
押さえ上げ関係



| REF. NO | NOTE | PART NO. | DESCRIPTION | ヒソメイ | Qty |
|---------|------|---------------|--------------------------------|---------------------------|-----|
| 1 | | 229-07802 | HAND LIFTER | オサエアケ' レハ' - | 1 |
| 2 | | B1521-555-000 | SCREW | オサエアケ' レハ' - トメネシ' | 1 |
| 3 | | RO-0371801-00 | RUBBER RING | Oリング' | 1 |
| 4 | | 229-08552 | HAND LIFTER CAM ASM. | オサエアケ' カム(クミ) | 1 |
| 5 | | 400-14007 | PRESSER BAR BUSHING LOWER | オサエホ' ウシタメタル | 1 |
| 6 | | SS-7091110-TP | SCREW 9/64-40 L=10.5 | マルヒラネシ' 9/64-40 L=10.5 | 1 |
| 7 | * | 229-08701 | LINK SHAFT | ヒキアケ' リンクシ' ク | 2 |
| 8 | | RE-0500000-KO | E-RING | Eカ' タトメヲ 5 | 3 |
| 9 | | B1524-012-0BA | PRESSER FOOT ASM. | シ' ヨウオサエ (ハリカ' -ト' ツキ) クミ | 1 |
| 10 | | 229-44706 | WIRE HOLDER BRACKET, LOWER | ワイヤ-オサエタ' インタ | 1 |
| 11 | | 229-08909 | HINGE SCREW | ヒサ' アケ' ヨコホ' ウダ' ソネシ' | 1 |
| 12 | | SD-0720331-SP | HINGE SCREW D= 7.24 H= 3.3 | ダ' ソネシ' D=7.24 H=3.3 | 1 |
| 13 | | 229-09006 | KNEE LIFTER CONNECTING ROD | ヒサ' アケ' レンクツホ' ウ | 1 |
| 14 | | 229-08800 | LIFTING LEVER LINK | ヒサ' アケ' リンク | 1 |
| 15 | | SS-7110410-SP | SCREW 11/64-40 L=4 | マルヒラネシ' 11/64-40 L= 4 | 1 |
| 16 | | SS-7110720-SP | SCREW 11/64-40 L=7 | マルヒラネシ' 11/64-40 L=7 | 1 |
| 17 | 01 | SS-4150915-SP | SCREW 15/64-28 L=9 | ナハ' ネシ' 15/64-28 L=9 | 1 |
| 18 | | 229-44508 | WIRE HOLDER A | ワイヤ-オサエ A | 2 |
| 19 | | SS-4120615-SP | SCREW 3/16-28 L=6 | ナハ' ネシ' 3/16-28 L=6 | 1 |
| 20 | | 229-44607 | WIRE HOLDER BRACKET, UPPER | ワイヤ-オサエタ' イウエ | 1 |
| 21 | | NS-6620310-SP | NUT 3/16-32 | ロツカクナツト 3/16-32 | 2 |
| 22 | | RE-0500000-KO | E-RING | Eカ' タトメヲ 5 | 2 |
| 23 | | 229-20201 | TENSION RELEASE RETURN SPRING | イトコルメイタモト' シハ' ネ | 1 |
| 24 | | 229-20409 | THREAD RELEASE PIN SPRING | イトコルメヒ' ソハ' ネ | 1 |
| 25 | | 229-45109 | WIRE CABLE HOLDER | ワイヤ-ケ-フ' ルアテ | 1 |
| 26 | | 229-20300 | TENSION RELEASE SUPPORTING PIN | イトコルメホシ' ヨビ' ソ | 1 |
| 27 | | SS-4120615-SP | SCREW 3/16-28 L=6 | ナハ' ネシ' 3/16-28 L=6 | 1 |
| 28 | | 110-45952 | THREAD TENSION RELEASE WIRE | イトコルメ ワイヤ クミ | 1 |
| 29 | * | 229-20102 | TENSION RELEASE SHAFT | イトコルメイタシ' ク | 1 |
| 30 | | 229-07554 | PRESSER SPRING REG NUT ASM. | オクリチヨウセツネシ' ナツトクミ | 1 |
| 31 | | 229-07604 | PRESSER ADJUSTING SCREW NUT | オサエチヨウセツネシ' ナツト | (1) |
| 32 | | 229-07505 | PRESSER SPRING REGULATOR | オサエチヨウセツネシ' | (1) |
| 33 | | 229-07406 | PRESSER ADJUSTING SPRING | オサエチヨウセツハ' ネ | 1 |
| 34 | | 229-07208 | PRESSER BAR GUIDE BRACKET | オサエホ' ウダ' キ | 1 |
| 35 | | 229-07000 | PRESSER BAR | オサエホ' ウ | 1 |
| 36 | | 229-07307 | PRESSER BAR THREAD GUIDE | オサエホ' ウダ' キイトアンナイ | 1 |
| 37 | | SS-8660810-TP | SCREW 1/4-40 L=8 | トメネシ' 1/4-40 L=8 | 1 |
| 38 | | SS-6090910-SP | SCREW 9/64-40 L=9 | ヒラネシ' 9/64-40 L=9 | 2 |
| 39 | | 229-08354 | KNEE LIFTING CROSS ROD ASM. | ヒサ' アケ' ヨコホ' ウ(クミ) | 1 |
| 40 | | 229-08156 | HAND LIFTER LINK | ヒキアケ' リンク(クミ) | (1) |
| 41 | | RE-0500000-KO | E-RING | Eカ' タトメヲ 5 | (1) |
| 42 | | 229-08008 | LIFTING LEVER | ヒキアケ' イタ | (1) |
| 43 | | RE-0500000-KO | E-RING | Eカ' タトメヲ 5 | (1) |
| 44 | | 229-08305 | KNEE LIFTING CROSS ROD | ヒサ' アケ' ヨコホ' ウ | (1) |
| 45 | | 229-07703 | PRESSER GUIDE BAR | オサエアンナイホ' ウ | 1 |

5. FEED MECHANISM COMPONENTS

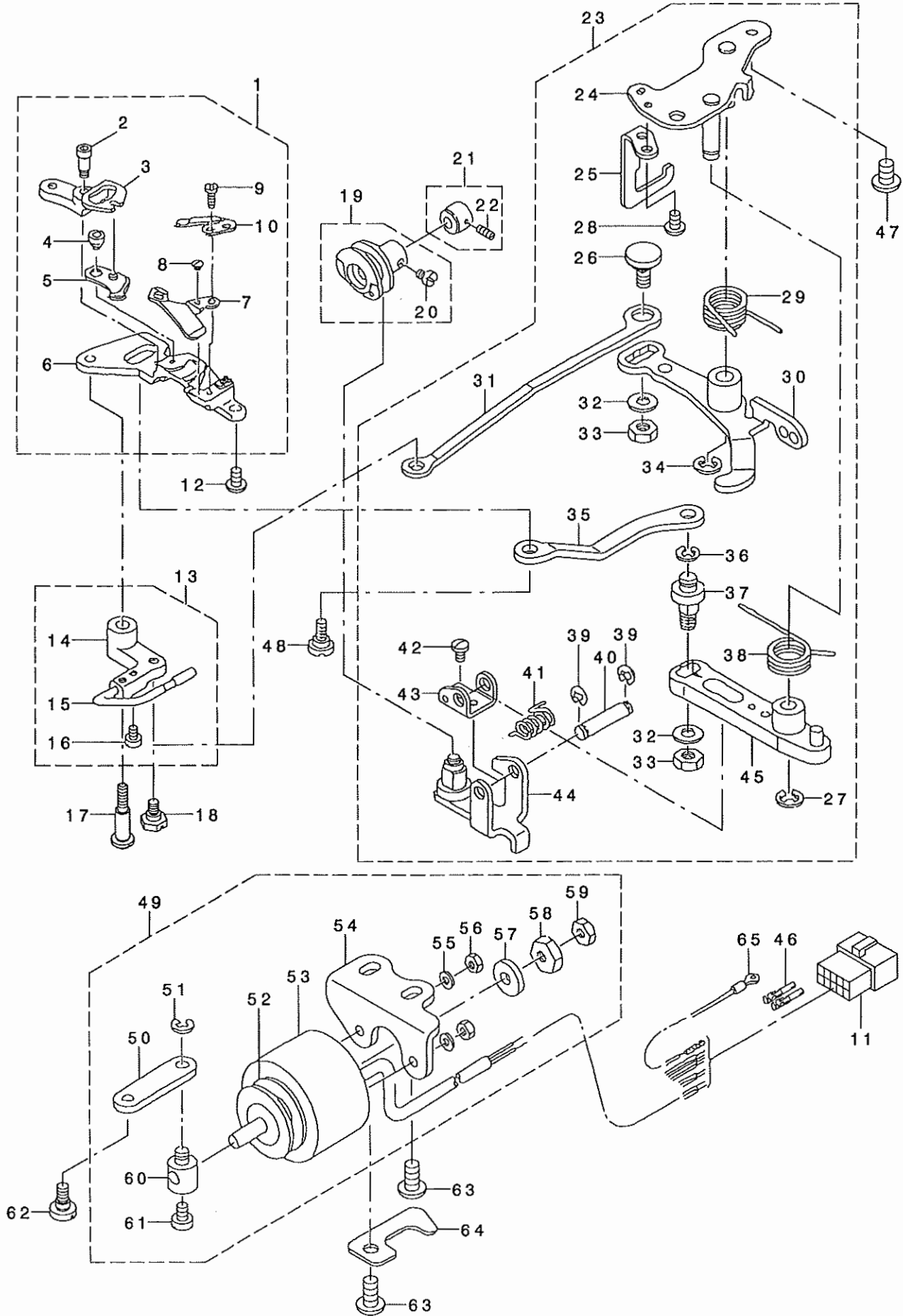
送り関係



| REF. NO | NOTE | PART NO. | DESCRIPTION | ヒョウメ | Qty |
|---------|------|---------------|--------------------------------|-------------------------|-----|
| 1 | 01 | 229-41108 | FEED ADJUST ROD | ネクリチヨウセツロツト' | 1 |
| 2 | | 229-11507 | FEED REGULATOR PIN | ネクリチヨウセツダ' イビ' ヲ | 1 |
| 3 | | SS-6090670-TP | SCREW 9/64-40 L=6 | ヒラネジ' 9/64-40 L=6 | 2 |
| 4 | | 229-11606 | FEED REGULATOR | ネクリチヨウセツダ' イ | 1 |
| 5 | 02 | 229-11705 | FEED REGULATOR BUSHING | ネクリチヨウセツダ' イメタル | 1 |
| 6 | | SS-7120770-SH | SCREW 3/16-28 L=7 | マルヒラネジ' 3/16-28 L=7 | 1 |
| 7 | | 229-11804 | FEED REGULATOR SCREW | ネクリチヨウセツネジ' | 1 |
| 8 | | 229-12109 | SPRING | ネクリチヨウセツビ' ヲハ' ネ | 1 |
| 9 | | 229-12000 | FEED ADJUST PIN | ネクリチヨウセツビ' ヲ | 1 |
| 10 | | 229-40506 | FEED DIAL | ネクリタ' イヤル | 1 |
| 11 | | SS-6121860-SP | SCREW 3/16-28 L=18 | ヒラネジ' 3/16-28 L=18 | 1 |
| 12 | | 229-10202 | ROCKER SHAFT CONNECTING ROD | スイハイネクリロツト' | 1 |
| 13 | | 229-11101 | WALKING FOOT PIN C | スイハイネクリビ' ヲC | 1 |
| 14 | | SS-6090620-TP | SCREW | ヒラネジ' | 1 |
| 15 | | 229-15003 | CONNECTING ROD | ジ' ヨウケ' ネクリロツト' | 1 |
| 16 | | RO-0922702-00 | RUBBER RING | 0リソク' | 1 |
| 17 | | 110-10311 | FEED REVERSE SPRING | ネクリレハ' -ハ' ネ | 1 |
| 18 | | RE-0500000-KO | E-RING | Eカ' タトメヲ 5 | 1 |
| 19 | | 229-12257 | FEED REVERSE ARM ASM. | ネクリレハ' -ウデ' (クミ) | 1 |
| 20 | | 229-12505 | SCREW | ネクリレハ' -ウデ' トメネジ' | 1 |
| 21 | | RE-0500000-KO | E-RING | Eカ' タトメヲ 5 | 1 |
| 22 | | 110-37405 | SPRING | チヨウセツリソクハ' ネ B | 1 |
| 23 | 02 | 229-11408 | FEED REGULATOR CONNECTING ROD | ネクリチヨウセツロツト' | 1 |
| 24 | | 229-10905 | WALKING FOOT PIN A | スイハイネクリビ' ヲA | 2 |
| 25 | | 229-10707 | CONNECTING LINK B | レンケツリソクB | 2 |
| 26 | | 229-10608 | CONNECTING LINK A | レンケツリソクA | 2 |
| 27 | 01 | 229-40951 | FEED ADJUST LINK ASM. | ネクリチヨウセツリソク(クミ) | 1 |
| 28 | | 229-10806 | ADJUSTING LINK FULCRUM SHAFT A | チヨウセツリソクシテソジ' クA | 2 |
| 29 | | SS-8150710-TP | SCREW 15/64-28 L=7 | トメネジ' 15/64-28 L=7 | 2 |
| 30 | | SS-6090620-TP | SCREW | ヒラネジ' | 2 |
| 31 | | 229-40803 | FEED BAR SHAFT | ネクリタ' イジ' ク | 1 |
| 32 | | RC-0150001-KP | RETAINING RING 13.8 | Cカ' タトメヲ 13.8 | 1 |
| 33 | 05 | B1613-012-100 | FEED DOG I | ネクリハ' I | 1 |
| 34 | | SS-4080620-TP | SCREW 1/8-44 L=6 | ナハ' ネジ' 1/8-44 L=6 | 2 |
| 35 | | 229-40753 | FEED BAR ASM. | ネクリタ' イ(クミ) | 1 |
| 36 | | 229-41306 | ADJUSTING LINK SPRING GUIDE | チヨウセツリソクハ' ネカカ | 1 |
| 37 | | SS-4110515-SP | SCREW 11/64-40 L=5 | ナハ' ネジ' 11/64-40 L=5 | 2 |
| 38 | | 229-13701 | FEED SPRING HOOK | ネクリハ' ネカカ | 1 |
| 39 | | 229-12901 | FEED ROCKER SHAFT | スイハイネクリジ' ク | 1 |
| 40 | | 229-11002 | WALKING FOOT PIN B | スイハイネクリビ' ヲB | 1 |
| 41 | | SS-6090620-TP | SCREW | ヒラネジ' | 1 |
| 42 | | NS-6680410-SP | NUT 9/32-28 | ロツカクナツト 9/32-28 | 1 |
| 43 | | 229-10350 | FEED ROCKER SHAFT CRANK ASM. | スイハイネクリウデ' (クミ) | 1 |
| 44 | | SS-6121610-SP | SCREW 3/16-28 L=15.5 | ヒラネジ' 3/16-28 L=15.5 | (1) |
| 45 | | 229-15151 | FEED ARM COMPL. | ジ' ヨウケ' ネクリウデ' (クミ) | 1 |
| 46 | | SS-7121610-SP | SCREW 3/16-28 L=15.5 | マルヒラネジ' 3/16-28 L=15.5 | (1) |
| 47 | | SD-1000801-SH | HINGE SCREW D=10 H=8 | ダ' ソネジ' D=10 H=8 | 1 |
| 48 | | 229-15201 | FEED DRIVING SHAFT | ジ' ヨウケ' ネクリジ' ク | 1 |
| 49 | | 229-04155 | THRUST COLLAR ASM. | ウラジ' クラスストウケ(クミ) | 1 |
| 50 | | SS-8660610-TP | SCREW 1/4-40 L=6 | トメネジ' 1/4-40 L=6 | (2) |
| 51 | | 229-13008 | FEED ROCKER SHAFT BUSHING | ネクリジ' クメタル | 2 |
| 52 | 03 | 229-13800 | HORIZONTAL FEED ROD B | スイハイネクリロツト' (B) | 1 |
| 53 | | SS-7110740-TP | SCREW 11/64-40 L=7 | マルヒラネジ' 11/64-40 L=7 | 1 |
| 54 | | RC-0150001-KP | RETAINING RING 13.8 | Cカ' タトメヲ 13.8 | 1 |
| 55 | | 229-40654 | FEED BAR CRANK ASM. | ネクリタ' イウデ' (クミ) | 1 |
| 56 | | SS-7121410-TP | SCREW 3/16-28 L=14 | マルヒラネジ' 3/16-28 L=14 | (1) |
| 57 | | WP-0480856-SP | WASHER 4.8X8.4X0.8 | ヒラジ' カ' ネ 4.8X8.4X0.8 | (1) |
| 58 | | 229-15359 | DRIVING SHAFT CRANK ASM. | ジ' ヨウケ' ネクリタマダ(クミ) | 1 |
| 59 | | SS-7111120-SP | SCREW 11/64-40 L=10.5 | マルヒラネジ' 11/64-40 L=10.5 | (1) |
| 60 | 02 | 229-10459 | WALKING FOOT ADJUSTING LINK | ネクリチヨウセツリソク(クミ) | 1 |
| 61 | | 229-04155 | THRUST COLLAR ASM. | ウラジ' クラスストウケ(クミ) | 1 |
| 62 | | SS-8660610-TP | SCREW 1/4-40 L=6 | トメネジ' 1/4-40 L=6 | (2) |
| 63 | | RO-0781901-00 | RUBBER RING | 0リソク' | 1 |
| 64 | | 229-12604 | FEED REVERSE SHAFT | ネクリレハ' -ジ' ク | 1 |
| 65 | | 229-12802 | FEED LEVER METAL | ネクリレハ' -ジ' クメタル | 1 |
| 66 | * | 229-12752 | FEED LEVER ASM. | ネクリレハ' -(クミ) | 1 |
| 67 | | SM-8061050-TP | SCREW | トメネジ' M6 L=10 | (1) |
| 68 | | SM-8061010-TP | SCREW | トメネジ' M6 L=10 | (1) |
| 69 | *04 | 229-14105 | BEARING C | スイハイネクリロツト' ハ' アリソク' C | 1 |
| 70 | 06 | B1613-012-A00 | FEED DOG A | ネクリハ' A | 1 |
| 71 | *01 | 110-09800 | FEED REGULATOR BUSHING | ネクリ チヨウセツダ' イ メタル | 1 |

6. THREAD TRIMMER COMPONENTS

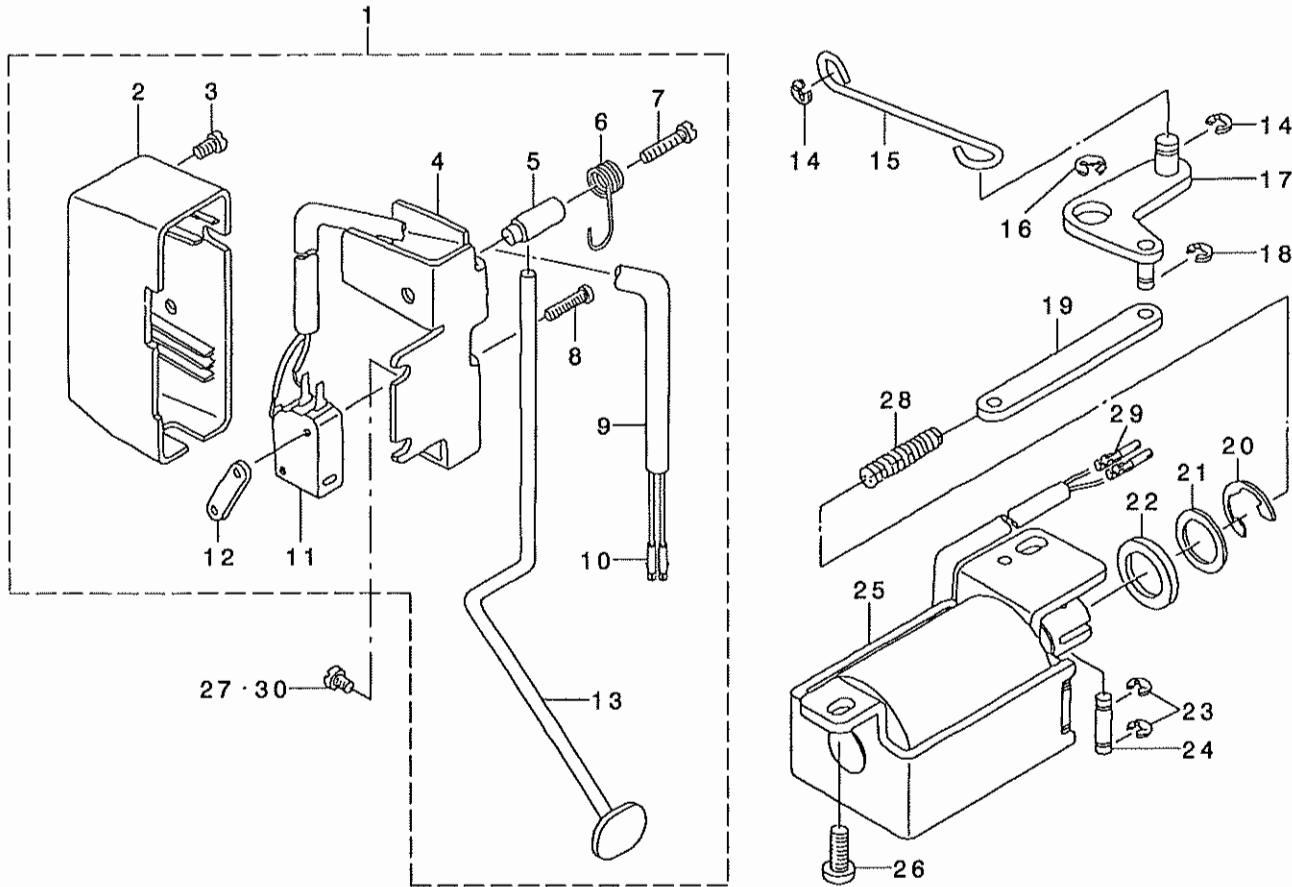
糸切り装置関係



| REF. NO | NOTE | PART NO. | DESCRIPTION | ヒ ヲ メ イ | Qty |
|---------|------|---------------|-----------------------------|------------------------|-----|
| 1 | | 110-40359 | KNIFE UNIT | メス ユニツト | 1 |
| 2 | | SD-0460703-TP | HINGE SCREW D=4.6 H=7 | ﾀﾞ ﾞﾈｼﾞ D=4.6 H=7 | (1) |
| 3 | | 110-40508 | FORKED BASE FOR KNIFE | メス ｳﾀﾏﾀ | (1) |
| 4 | | 110-40409 | MOVING KNIFE HINGE SCREW | ﾄﾞ ﾜﾒｽ ﾀﾞ ﾞﾈｼﾞ | (1) |
| 5 | | 110-40052 | MOVING KNIFE ASM. | ﾄﾞ ﾜﾒｽ ｸﾐ | (1) |
| 6 | | 110-40300 | KNIFE MOUNTING BASE | ﾈｽﾄﾘｯｸ ﾀﾞｲ | (1) |
| 7 | | 110-40201 | THREAD GUIDE FOR KNIFE | メス トｱﾝﾅｲ | (1) |
| 8 | | SS-2060210-SP | SCREW 3/32-56 L=2.3 | ﾖﾙﾃﾞﾗﾈｼﾞ 3/32-56 L=2.3 | (1) |
| 9 | | SS-4080620-TP | SCREW 1/8-44 L=6 | ﾅﾊﾞ ﾈｼﾞ 1/8-44 L=6 | (2) |
| 10 | | D2406-555-DOH | COUNTER KNIFE | ｺﾃｲﾒｽ | (1) |
| 11 | | HK-0346101-40 | HOUSING 14P | ﾊｳｼﾞﾝｸﾞ 14P | 1 |
| 12 | | SS-4110715-SP | SCREW 11/64-40 L=7 | ﾅﾊﾞ ﾈｼﾞ 11/64-40 L=7 | 1 |
| 13 | | 229-50257 | PICKER ARM ASM. | ﾋﾞ ｳｶ-ｳﾃ (ｸﾐ) | 1 |
| 14 | | 229-50208 | PICKER ARM | ﾋﾞ ｳｶ-ｳﾃ | (1) |
| 15 | | 229-50356 | THREAD TAKE-UP PICKER ASM. | ｶﾏｲﾄﾞｷﾞ(ｸﾐ) | (1) |
| 16 | | SS-6090510-TP | SCREW 9/64-40 L= 5.0 | ﾋﾗﾈｼﾞ 9/64-40 L=5 | (2) |
| 17 | | SD-0641451-SP | HINGE SCREW D= 6.35 H=14.5 | ﾀﾞ ﾞﾈｼﾞ D=6.35 H=14.5 | 1 |
| 18 | | SD-0630275-SP | HINGE SCREW D= 6.35 H= 2.7 | ﾀﾞ ﾞﾈｼﾞ D=6.35 H=2.7 | 1 |
| 19 | | 110-42850 | THREAD TRIMMER CAM ASM. | ｲﾄｷﾘｶﾐ ｸﾐ | 1 |
| 20 | | SS-6660610-TP | SCREW 1/4-40 L=6 | ﾋﾗﾈｼﾞ 1/4-40 L=6 | (2) |
| 21 | | 229-50950 | CAM COLLAR ASM. | ｶﾐｶﾗ (ｸﾐ) | 1 |
| 22 | | SS-8110520-TP | SCREW 11/64-40 L= 4.5 | ﾄﾒﾈｼﾞ 11/64-40 L=4.5 | (1) |
| 23 | | 229-49762 | THREAD TRIMMER DRIVING UNIT | ｲﾄｷﾘｸﾄﾞ ﾜｺﾆｯﾄ | 1 |
| 24 | | 229-49754 | BASE PLATE ASM. | ﾊﾞｰｽｲﾀ(ｸﾐ) | (1) |
| 25 | | 229-50703 | DRIVING ARM STOPPE | ｸﾄﾞ ﾜｸﾞﾃ ﾎﾞｯﾄﾑ | (1) |
| 26 | | 229-50000 | PICKER LINK PIN | ﾋﾞ ｳｶ-ﾘﾝｸ ﾋﾞﾝ | (1) |
| 27 | | RE-0600000-KO | E-RING 6 | ｴｶﾞ ﾀﾄﾒ 6 | (1) |
| 28 | | SS-4110715-SP | SCREW 11/64-40 L=7 | ﾅﾊﾞ ﾈｼﾞ 11/64-40 L=7 | (2) |
| 29 | | 229-49408 | CLUTCH SPRING | ｸﾗｯﾁ ﾉ | (1) |
| 30 | | 110-41852 | CLUTCH PLATE ASM. | ｸﾗｯﾁ ﾀﾀ ｸﾐ | (1) |
| 31 | | 229-50109 | PICKER LINK | ﾋﾞ ｳｶ-ﾘﾝｸ | (1) |
| 32 | | WP-0621016-SH | WASHER | ﾋﾗｼﾞ ｶﾞ ﾈ | (2) |
| 33 | | NS-6150430-SP | NUT 15/64-28 | ﾈｯﾄ 15/64-28 | (2) |
| 34 | | RE-0600000-KO | E-RING 6 | ｴｶﾞ ﾀﾄﾒ 6 | (1) |
| 35 | | 229-48301 | MOVING KNIFE LINK | ﾄﾞ ﾜﾒｽﾘﾝｸ | (1) |
| 36 | | RE-0500000-KO | E-RING | ｴｶﾞ ﾀﾄﾒ 5 | (1) |
| 37 | | 229-48400 | MOVING KNIFE LINK PIN | ﾄﾞ ﾜﾒｽﾘﾝｸ ﾋﾞﾝ | (1) |
| 38 | | 229-49309 | KNIFE RETURN SPRING B | ﾈｽﾓﾄ ﾉ ﾉB | (1) |
| 39 | | RE-0400000-KO | E-RING 4 | ｴｶﾞ ﾀﾄﾒ 4 | (2) |
| 40 | | 229-49101 | ROLLER FULCRUM SHAFT | ｺﾛｳﾃﾝｼﾞ ｸ | (1) |
| 41 | | 229-49200 | ROLLER FULCRUM SPRING | ｺﾛﾓﾄ ﾉ ﾉ | (1) |
| 42 | | SS-7090610-SP | SCREW 9/64-40 L=6 | ﾖﾙﾋﾗﾈｼﾞ 9/64-40 L=6 | (1) |
| 43 | | 229-49002 | ROLLER ARM BRACKET | ｺﾛｳﾃ ｼ | (1) |
| 44 | | 110-40953 | ROLLER ARM ASM. | ｺﾛｳﾃ (ｸﾐ) | (1) |
| 45 | | 110-40854 | KNIFE DRIVING ARM ASM. | メス ｸﾄﾞ ﾜｸﾞﾃ ｸﾐ | (1) |
| 46 | | HK-0346400-0B | PIN CONTACT | ﾋﾞ ﾞｺﾝﾀｸﾄ | 2 |
| 47 | | SS-4150915-SP | SCREW 15/64-28 L=9 | ﾅﾊﾞ ﾈｼﾞ 15/64-28 L=9 | 2 |
| 48 | | SD-0640631-TP | HINGE SCREW D=6.35 H=6.3 | ﾀﾞ ﾞﾈｼﾞ D=6.35 H=6.3 | 1 |
| 49 | | 229-51164 | SOLENOID UNIT | ソレノイド ユニツト | 1 |
| 50 | | 229-49903 | CLUTCH LINK | ｸﾗｯﾁﾘﾝｸ | (1) |
| 51 | | RE-0500000-KO | E-RING | ｴｶﾞ ﾀﾄﾒ 5 | (1) |
| 52 | | 110-43205 | SOLENOID RUBBER A | ソレノイド ｺﾞ ﾀ ﾀ A | (1) |
| 53 | | 110-43908 | THREAD TRIMMER SOLENOID | ｲﾄｷﾘソレノイド | (1) |
| 54 | | 229-51404 | SOLENOID BASE | ソレノイド ﾀﾞｲ | (1) |
| 55 | | WP-0450000-SD | WASHER 4.5X8X0.5 | ﾋﾗｼﾞ ｶﾞ ﾈ 4.5X8X0.5 | (2) |
| 56 | | NM-6040000-SN | NUT M4 | ﾈｯﾄ 4 | (2) |
| 57 | | 110-43304 | SOLENOID RUBBER | ソレノイド ｺﾞ ﾀ ﾀ | (1) |
| 58 | | NS-6660410-SH | NUT | ﾈｯﾄ | (1) |
| 59 | | NS-6660430-SP | NUT 1/4-40 | ﾈｯﾄ 1/4-40 | (1) |
| 60 | | 229-51008 | SOLENOID PIN | ソレノイド ﾋﾞﾝ | (1) |
| 61 | | SS-6110710-TP | SCREW 11/64-40 L= 6.5 | ﾋﾗﾈｼﾞ 11/64-40 L=6.5 | (1) |
| 62 | | SD-0600361-SP | HINGE SCREW D=6 H=3.6 | ﾀﾞ ﾞﾈｼﾞ D=6 H=3.6 | 1 |
| 63 | | SS-4151215-SP | SCREW 15/64-28 L=12 | ﾅﾊﾞ ﾈｼﾞ 15/64-28 L=12 | 2 |
| 64 | | 229-24807 | TUBE HOLDER, LOWER | ﾊﾞ ﾀﾌﾞ ﾎﾙﾀﾞ | 1 |
| 65 | | 229-51552 | GROUND WIRE ASM. | ｱｰｽｺｰﾄﾞ (ｸﾐ) | 1 |

7. AUTOMATIC REVERSE FEED COMPONENTS

自動逆送り関係



| REF. NO | NOTE | PART NO. | DESCRIPTION | とんめい | Qty |
|---------|------|---------------|-------------------------------|----------------------|--------|
| 1 | | 229-54150 | REVERSE FEED SWITCH ASM. | キ'ヤクオクリスイツチ(クミ) | 1 |
| 2 | | 229-54606 | REVERSE FEED SWITCH COVER | キ'ヤクオクリスイツチカハ' | (1) |
| 3 | | SM-4040655-SP | SCREW M4 L=6 | ナハ'コネジ' M4 L=6 | (1) |
| 4 | | 229-54101 | REVERSE FEED SWITCH BASE | キ'ヤクオクリスイツチタ'イ | (1) |
| 5 | | 229-54200 | REVERSE FEED SWITCH SHAFT | キ'ヤクオクリスイツチシ'ク | (1) |
| 6 | | 229-54309 | REVERSE FEED SWITCH SPRING | キ'ヤクオクリスイツチハ'ネ | (1) |
| 7 | | SM-4041655-SP | SCREW M4 L=16 | ナハ'ネジ' | (1) |
| 8 | | SM-4031501-SC | SCREW M3 L=15 | ナハ'コネジ' M3 L=15 | (2) |
| 9 | | HW-5000700-00 | 2-CORE CABTYRE CORD | 2シ'ン キヤブ'タイヤコト' | (1.31) |
| 10 | | HK-0346400-0B | PIN CONTACT | ピ'ンコンタクト | (2) |
| 11 | | HA-0019000-00 | MICROSWITCH | マイクロスイッチ | (1) |
| 12 | | 229-54408 | SWITCH HOLDING PLATE | キ'ヤクオクリスイツチト'メイタ | (1) |
| 13 | | 229-54507 | REVERSE FEED SWITCH LEVER | キ'ヤクオクリスイツチレハ' | (1) |
| 14 | | RE-0500000-KP | E-RING 5 | Eカ'タメウ 5 | 2 |
| 15 | | 229-53806 | REVERSE FEED CONNECTING SHAFT | シ'ト'ウハ'ツクレンケツホ'ウ | 1 |
| 16 | | RE-0900000-KO | E-RING 9 | Eカ'タメウ 9 | 1 |
| 17 | | 229-53657 | CONNECTING ARM ASM. | シ'ト'ウハ'ツクウデ' (クミ) | 1 |
| 18 | | RE-0400000-KP | E-RING 4 | Eカ'タメウ 4 | 1 |
| 19 | | 229-53905 | REVERSE FEED CONNECTING LINK | シ'ト'ウハ'ツクレンケツリンク | 1 |
| 20 | | RE-1200000-KO | E-RING 12 | Eカ'タメウ 12 | 1 |
| 21 | | WP-1602616-SZ | WASHER 16X24X2.6 | ヒラサ'カ'ネ 16X24X2.6 | 1 |
| 22 | | D2468-555-B00 | RUBBER PLUNGER | プ'ランジ'ヤ-コ'A | 1 |
| 23 | | RE-0400000-KO | E-RING 4 | Eカ'タメウ 4 | 2 |
| 24 | | 229-53509 | PLUNGER ARM PIN | キ'ヤクオクリア'ランジ'ヤウデ'ピ'ン | 1 |
| 25 | | 111-02753 | REVERSE FEED MAGNET ASM. | ハ'ツクマク'クミ | 1 |
| 26 | | SS-4151215-SP | SCREW 15/64-28 L=12 | ナハ'ネジ' 15/64-28 L=12 | 2 |
| 27 | | SS-4120915-SP | SCREW 3/16-28 L=9 | ナハ'ネジ' 3/16-28 L=9 | 1 |
| 28 | | 229-54002 | PLUNGER SPRING | プ'ランジ'ヤハ'ネ | 1 |
| 29 | | HK-0346400-0B | PIN CONTACT | ピ'ンコンタクト | 2 |
| 30 | 01 | SS-4120615-SP | SCREW 3/16-28 L=6 | ナハ'ネジ' 3/16-28 L=6 | 1 |

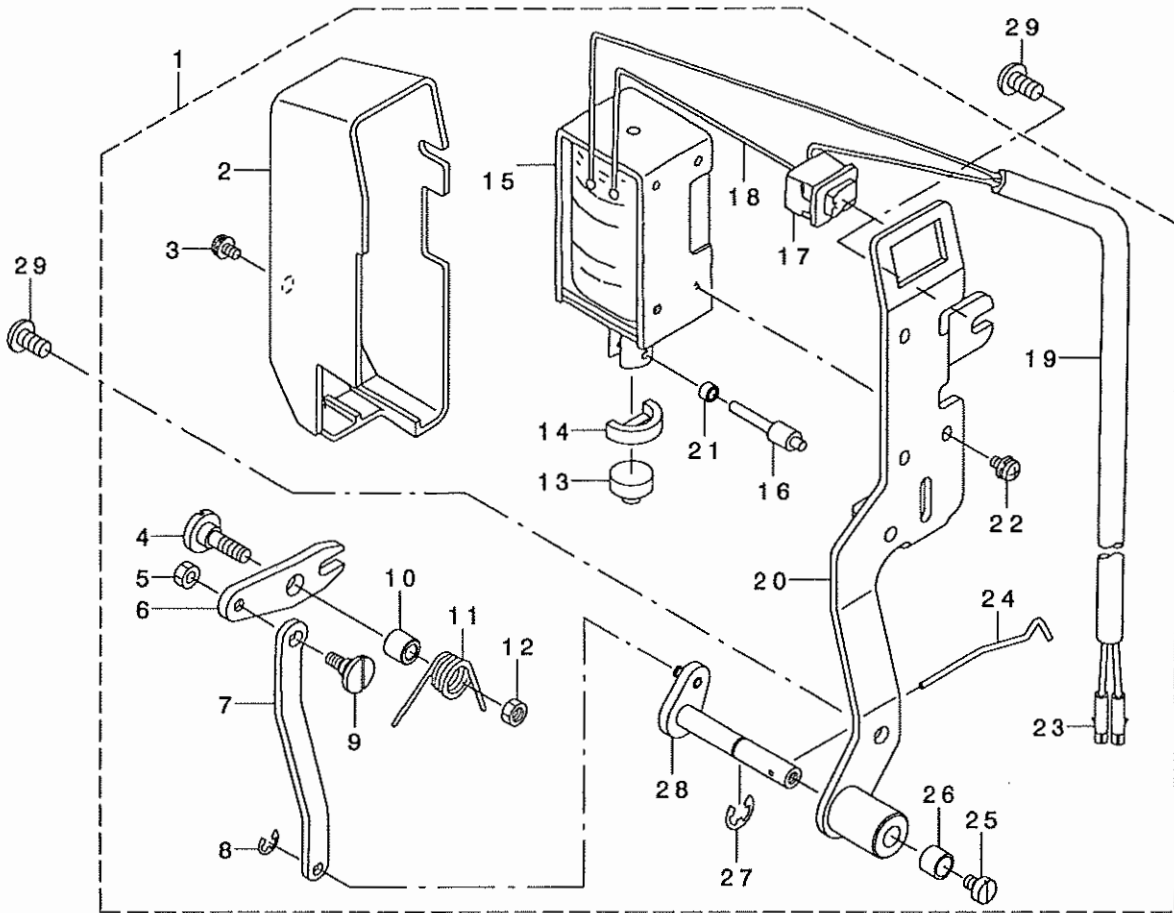
NOTE (注記)

01...FOR DDL-8700-7-0B

DDL-8700-7-0B用

8. WIPER COMPONENTS

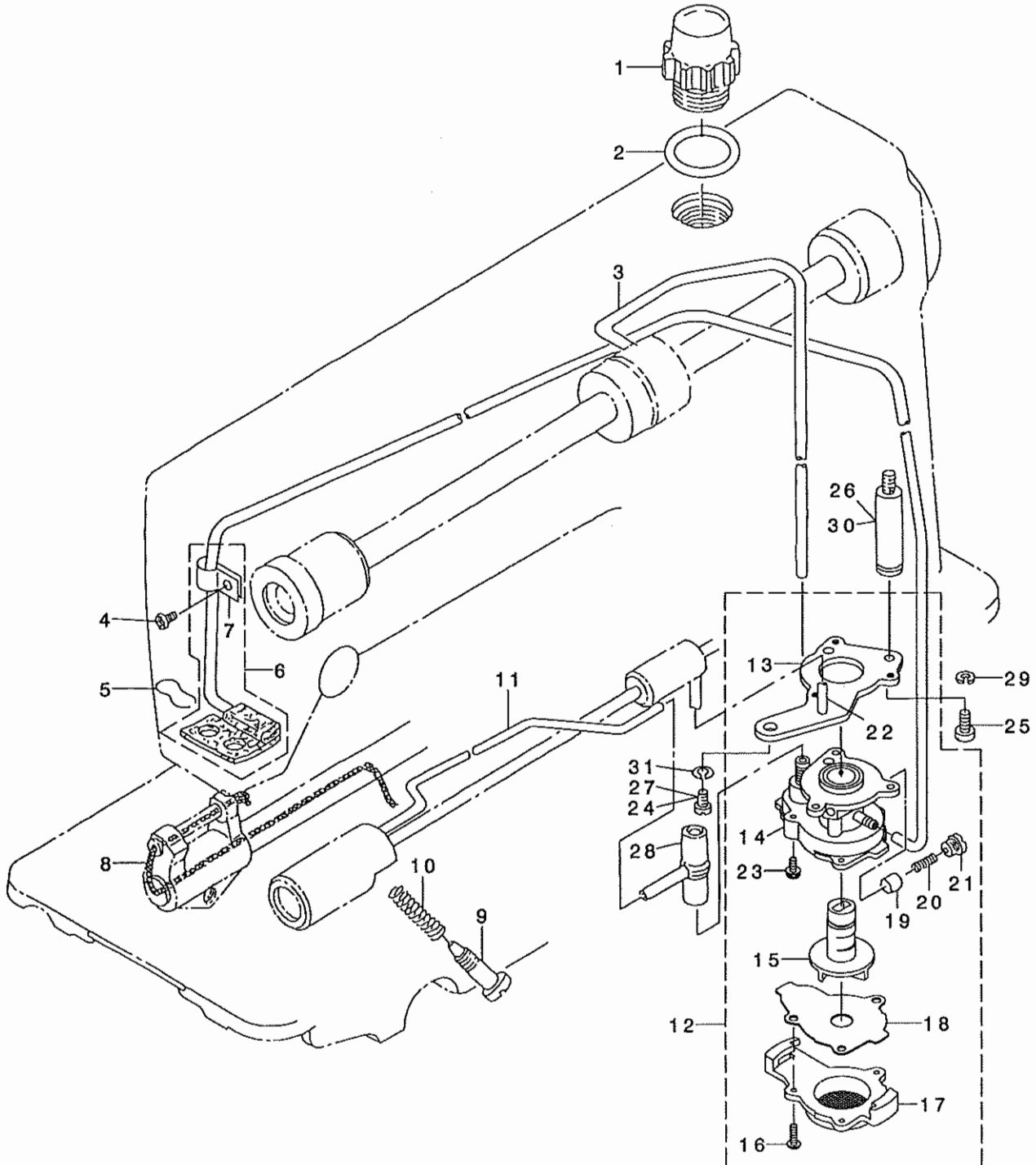
ワイパー関係



| REF. NO. | NOTE | PART NO. | DESCRIPTION | ヒソメイ | Qty |
|----------|------|---------------|---------------------------|--------------------|--------|
| 1 | | 229-55553 | WIPER ASM. | ワイパ-(クミ) | 1 |
| 2 | | 229-55504 | WIPER COVER | ワイパ-カバー | (1) |
| 3 | * | SL-4030631-SC | SCREW M3X6 | サカネツキナハコネシ M3 L=6 | (1) |
| 4 | | SD-0650321-TP | HINGE SCREW D=6.5 H=3.2 | タソネシ D=6.5 H=3.2 | (1) |
| 5 | | NS-6090310-SP | NUT 9/64-40 | ロツカクナツト 9/64-40 | (1) |
| 6 | | 229-56106 | WIPER LINK A | ワイパ-リンクA | (1) |
| 7 | | 229-56403 | WIPER LINK B | ワイパ-リンクB | (1) |
| 8 | | RE-0250000-KO | E-RING 2.5 | Eカ タトメ 2.5 | (1) |
| 9 | | 229-56908 | WIPER LINK B, HINGE SCREW | ワイパ-リンクBタソネシ | (1) |
| 10 | | 229-56205 | WIPER HINGE SCREW COLLAR | ワイパ-タソネシカラ | (1) |
| 11 | | 229-56304 | WIPER SPRING | ワイパ-バネ | (1) |
| 12 | | NS-6110310-SP | NUT 11/64-40 | ロツカクナツト 11/64-40 | (1) |
| 13 | | 229-55900 | WIPER RUBBER A | ワイパ-ゴ AA | (1) |
| 14 | | 229-56007 | WIPER RUBBER B | ワイパ-ゴ AB | (1) |
| 15 | | 111-10301 | WIPER SOLENOID | ワイパ-ソレノイド | (1) |
| 16 | | 229-57104 | WIPER SOLENOID SHAFT | ワイパ-ソレノイドシク | (1) |
| 17 | | HA-0005900-00 | POWER SWITCH | テソケソスイツチ | (1) |
| 18 | | HW-2003900-00 | ELECTRIC WIRE | ビニルテソセン 17-0.16 シロ | (0.04) |
| 19 | | HW-5000700-00 | 2-CORE CABTYRE CORD | 2ソソ キヤブ タイヤコト | (1.33) |
| 20 | | 111-10152 | WIPER BASE ASM. | ワイパ-ダイクミ | (1) |
| 21 | | 229-57203 | WIPER LINK COLLAR | ワイパ-リンクカラ | (1) |
| 22 | | SL-4030641-SE | SCREW | サカネツキネシ | (3) |
| 23 | | HK-0346400-0B | PIN CONTACT | ピンコンタクト | (2) |
| 24 | | 229-57005 | WIPER | ワイパ- | (1) |
| 25 | | SS-6090540-SP | SCREW 9/64-40 L= 5.0 | ヒラネシ 9/64-40 L=5 | (1) |
| 26 | | 229-56809 | WIPER COLLAR | ワイパ-カラ | (1) |
| 27 | | RE-0500000-KO | E-RING | Eカ タトメ 5 | (1) |
| 28 | | 111-11051 | WIPER DRIVING SHAFT ASM. | ワイパ-シククミ | (1) |
| 29 | | SS-4120915-SP | SCREW 3/16-28 L=9 | ナハネシ 3/16-28 L=9 | 1 |

9. OIL LUBRICATION COMPONENTS

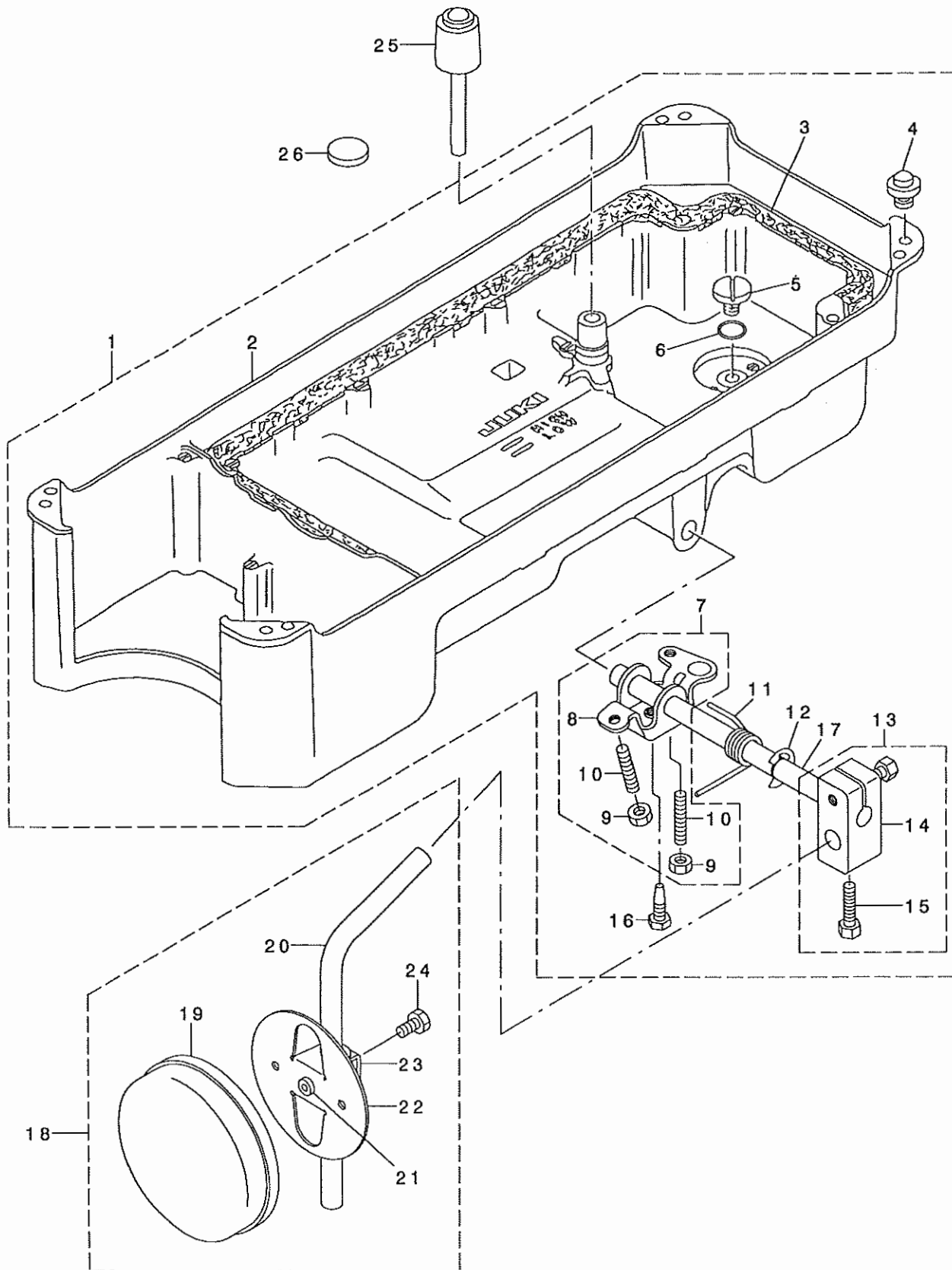
給油関係



| REF. NO | NOTE | PART NO. | DESCRIPTION | ヒソメイ | Qty |
|---------|------|---------------|-----------------------------|---------------------------|-----|
| 1 | | 229-47006 | OIL SIGHT WINDOW | アア' ラマト' | 1 |
| 2 | | RO-1952401-00 | RUBBER RING | 0リソク' | 1 |
| 3 | | 229-24401 | MAIN SHAFT OIL TUBE | ウツツ' クキユウコハ' イフ' | 1 |
| 4 | | SS-4120615-SP | SCREW 3/16-28 L=6 | ナハ' ネジ' 3/16-28 L=6 | 1 |
| 5 | | 229-25101 | OIL FELT PRESSER | カンリユウフエルトオサエ | 1 |
| 6 | | 229-24153 | OIL RETURN TUBE ASM. | カンリユウハ' イフ' (クミ) | 1 |
| 7 | | 229-24302 | HOLDER | カンリユウハ' イフ' オサエ | (1) |
| 8 | | CQ-2520000-00 | OIL WICK | ユツシ | 0.3 |
| 9 | | 229-25002 | OIL ADJUSTING SCREW | シモツ' クマエメタルユリヨウチヨウセツネジ' | 1 |
| 10 | | 229-24906 | SPRING | ユリヨウチヨウセツネジ' ハ' ネ | 1 |
| 11 | | 229-24500 | OIL TUBE | カマキユウコハ' イフ' | 1 |
| 12 | | 229-23056 | LUBRICATING OIL PUMP ASM. | キユウコホ' ソフ' タイ(クミ) | 1 |
| 13 | | 229-23312 | OIL PUMP INSTALLING BASE | ホ' ソフ' タイトリツケイタ | (1) |
| 14 | | 229-23015 | OIL PUMP | ホ' ソフ' タイ | (1) |
| 15 | | 229-23700 | OIL PUMP IMPELLER | インハ' ラ- | (1) |
| 16 | | SE-4301041-SR | SCREW D=3 L=10 | タツア' タイトネジ' D=3 L=10 | (3) |
| 17 | | 229-23205 | LUBRICATING OIL PUMP COVER | ホ' ソフ' タイフタ | (1) |
| 18 | | 229-23809 | OIL PUMP IMPELLER COVER | ホ' ソフ' タイウケイタ | (1) |
| 19 | | 229-23403 | PLUNGER | フ' ランジ' ヤ- | (1) |
| 20 | | 229-23601 | PLUNGER SPRING | フ' ランジ' ヤ-ハ' ネ | (1) |
| 21 | | 229-23502 | PLUNGER SCREW | フ' ランジ' ヤ-ネジ' | (1) |
| 22 | | 229-23908 | HOOK DRIVING SHAFT OIL TUBE | シモツ' クキユウコハ' イフ' | (1) |
| 23 | | SL-4030851-SF | SCREW M3 L=8 | サ' カ' ネツキ ナハ' コネジ' M3 L=8 | (3) |
| 24 | 02 | SS-4150915-SP | SCREW 15/64-28 L=9 | ナハ' ネジ' 15/64-28 L=9 | 1 |
| 25 | | SS-6111010-TP | SCREW 11/64-40 L= 9.5 | ヒラネジ' 11/64-40 L=9.5 | 1 |
| 26 | 01 | 229-47105 | OIL PUMP SUPPORT | ホ' ソフ' タイツチユウ | 1 |
| 27 | 01 | SS-4151215-SP | SCREW 15/64-28 L=12 | ナハ' ネジ' 15/64-28 L=12 | 1 |
| 28 | | 229-24609 | RUBBER JOINT | キユウコハ' イフ' ツキ' テ | 1 |
| 29 | 01 | WS-0451040-KP | SPRING WASHER 4.5X8.5X1 | ハ' ネサ' ガ' ネ 4.5X8.5X1 | 1 |
| 30 | 02 | 229-24005 | OIL PUMP SUPPORT | ホ' ソフ' タイツチユウ | 1 |
| 31 | 01 | WS-0651310-KP | SPRING WASHER 6.5X11X1.3 | ハ' ネサ' ガ' ネ 6.5X11X1.3 | 1 |

10. OIL RESERVOIR COMPONENTS

油溜關係



| REF. NO | NOTE | PART NO. | DESCRIPTION | ヒソメイ | Qty |
|---------|------|---------------|-------------------------------|-----------------------|-----|
| 1 | | 229-31851 | OIL RESERVOIR ASM. | アブ ラダ マリ(ケツゴ ウ) | 1 |
| 2 | | 229-31802 | OIL RESERVOIR | アブ ラダ マリ | (1) |
| 3 | | 229-31901 | OIL RESERVOIR GASKET | アブ ラダ マリハ ツキン | (1) |
| 4 | | 229-32008 | RUBBER CUSHION | トウフ ササエゴ ム | (4) |
| 5 | | SS-6700710-SH | SCREW 5/16-24 L=7 | ヒラネシ 5/16-24 L=7 | (1) |
| 6 | | RO-1082401-00 | RUBBER RING | オリソク | (1) |
| 7 | * | 229-32156 | KNEE LIFTER ROTATION ARM ASM. | ヒサ アケ カイテンウテ (クミ) | (1) |
| 8 | | 229-32107 | KNEE LIFTING ROTATING ARM | ヒサ アケ カイテンウテ | (1) |
| 9 | | NM-6060001-SE | NUT M6 | ロツカクナツト M6 1ソコ | (2) |
| 10 | | SM-8063012-TR | SCREW M6 L=30 | トメネシ | (2) |
| 11 | | 229-32206 | SPRING | ヒサ アケ カイテンウテ ハ ネ | (1) |
| 12 | | RE-1000000-KO | E-RING 10 | Eカ タトメウ 10 | (1) |
| 13 | * | 229-32453 | BRACKET ASM. | ヒサ アテタテシ クトリツケウテ (クミ) | (1) |
| 14 | | 229-32404 | VERTICAL SHAFT FITTING ARM | ヒサ アテタテシ クトリツケウテ | (1) |
| 15 | | 229-34707 | SCREW | ヒサ アテタテシ クトリツケウテ シメネシ | (2) |
| 16 | | SM-9061853-SR | SCREW M6 L=17.5 | ロツカクホ ルト | (1) |
| 17 | | 229-32305 | KNEE PRESS CROSS SHAFT | ヒサ アテヨコソク | (1) |
| 18 | | 229-34251 | KNEE PAD PLATE ASM. | ヒサ アテイタ(クミ) | 1 |
| 19 | | 229-34509 | KNEE PAD PLATE COVER | ヒサ アテイタカハ - | (1) |
| 20 | | 229-34608 | KNEE PAD UPRIGHT SHAFT | ヒサ アテタテシ ク | (1) |
| 21 | | 229-34400 | KNEE PAD PLATE RUBBER | ヒサ アテイタゴ ム | (1) |
| 22 | | 229-34202 | KNEE PAD PLATE | ヒサ アテイタ | (1) |
| 23 | | 229-34301 | KNEE PAD PLATE SUPPORT | ヒサ アテイタササエ | (1) |
| 24 | | SM-9061203-SE | SCREW M6 L=12 | ロツカクホ ルト M6 L=12 | (1) |
| 25 | | 229-31703 | KNEE LIFTER PUSH ROD | ヒサ アケ オソホ ウ | 1 |
| 26 | * | B8228-125-000 | OIL RESERVOIR MAGNET | シ シヤク | 1 |



ELGIN

Máquina Reta Direct
Drive de Alta Velocidade

RT 1045/_{1 - 110V}
_{2 - 220V}